

รายงานประจำปี
2537-2539
สะพานมิตรภาพไทย-ลาว

388.132

พ1135

สมบัติของ
ฝ่ายสารนิเทศและบริการ
กรมพัฒนาและส่งเสริมพลังงาน



รายงานประจำปี
2537 - 2539
สะพานมิตรภาพไทย-ลาว

B# 10516

เลขทะเบียน 5047 วัน,เดือน,ปี
เลขเรียกหนังสือ 384.132 - 1 พ.ศ. 2541
ท1138

ไขแล้วกรุณาส่งคืน
ฝ่ายสารนิเทศและบริการ
กรมพัฒนาและส่งเสริมพลังงาน

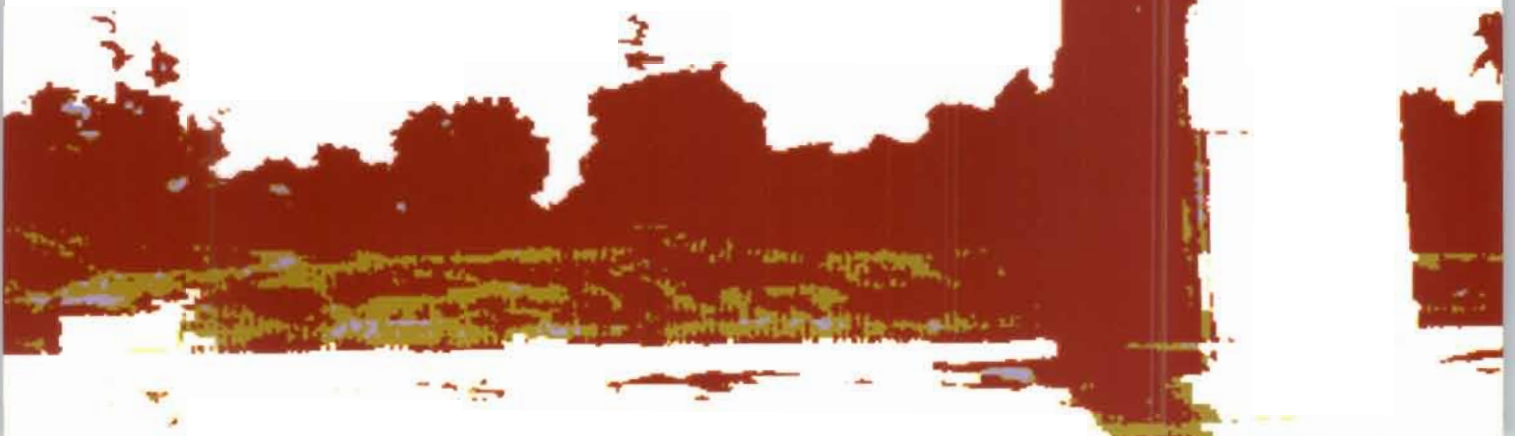


สารบัญ



บทนำ	4
ความเป็นมาโครงการ	6
ลักษณะโครงการ	8
การดำเนินงานโครงการ	10
การก่อสร้างสะพาน	12
พิธีเปิดสะพานมิตรภาพไทย-ลาว	14
องค์การบริหารและบำรุงรักษาสะพาน	16
ความร่วมมือทางกฎหมายบนสะพาน	18
ระเบียบปฏิบัติสำหรับการใช้และบำรุงรักษาสะพาน	22
ผลการประชุมคณะกรรมการกำหนดนโยบายบริหารและบำรุงรักษา สะพานมิตรภาพไทย-ลาว ฝ่ายไทย ปี 2537-2539	24
รายงานการรับ-จ่าย ในการบริหารและบำรุงรักษาสะพาน	49
สถิติยานยนต์จากไทยไปลาว	50
สถิติจำนวนคนที่สัญจรและใช้ประโยชน์จากสะพาน	62
ผลกระทบของสะพานมิตรภาพไทย-ลาว	67







บทนำ

หลังจากที่สะพานมิตรภาพไทย - ลาว ได้มีพิธีเปิดอย่างเป็นทางการเมื่อวันที่ 8 เมษายน 2537 นั้น ทำให้การคมนาคมระหว่างประเทศไทยและสาธารณรัฐประชาธิปไตยประชาชนลาวมีความสะดวกรวดเร็วขึ้น อัตราการเดินทางเข้าออกระหว่างประเทศผ่านทางสะพานมิตรภาพเพิ่มสูงขึ้น มีทั้ง การขนส่งสินค้า การติดต่อทางด้านธุรกิจ การเดินทางท่องเที่ยวและอื่นๆ ส่งผลให้เกิดความเจริญเติบโตทางด้านเศรษฐกิจ สังคม และความสัมพันธ์อันดีระหว่างประเทศเป็นอย่างยิ่ง

คณะกรรมการกำหนดนโยบายบริหารและบำรุงรักษาสะพานมิตรภาพฝ่ายไทยตระหนักถึงความสำคัญดังกล่าว จึงได้มอบหมายให้คณะทำงานจัดทำรายงานประจำปี สะพานมิตรภาพไทย-ลาว ปี 2537-2539 ขึ้น โดยมีวัตถุประสงค์เพื่อรวบรวมข้อมูล ผลการดำเนินงาน และสถิติต่างๆ หลังจากที่ได้มีการเปิดใช้สะพานมิตรภาพขึ้นมา (ตั้งแต่เมษายน 2537 - ธันวาคม 2539) ซึ่งหวังว่าจะเป็นประโยชน์ต่อผู้เกี่ยวข้องและผู้สนใจทั่วไป ในการใช้ข้อมูลหรือเป็นแนวทางในการดำเนินงานต่อไป

รายงานประจำปีฉบับนี้ สำเร็จลุล่วงไปด้วยดีเพราะได้รับความร่วมมือจากเจ้าหน้าที่ของกรมทางหลวง ตำรวจทางหลวง ด้านศุลกากรไทย ด้านศุลกากรลาว และองค์กรบริหารสะพานมิตรภาพ ในการให้ข้อมูลรายละเอียดต่างๆ และการอำนวยความสะดวกอันเป็นประโยชน์ต่อคณะทำงานเป็นอย่างยิ่ง จึงขอขอบคุณมา ณ โอกาสนี้ด้วย

(นายประเทศ สุตะบุตร)

อธิบดีกรมพัฒนาและส่งเสริมพลังงาน
ประธานคณะกรรมการกำหนดนโยบายบริหารและ
บำรุงรักษาสะพานมิตรภาพฝ่ายไทย

สมบัติของ
ฝ่ายสาธารณรัฐและบริวาร
กรมพัฒนาและส่งเสริมพลังงาน



สะพานมิตรภาพไทย-ลาว



ความเป็นมาโครงการ

จากแนวความคิดที่จะสร้างสะพานข้ามแม่น้ำโขงในปี พ.ศ. 2499 องค์การยูเอชเอ็มและการรถไฟแห่งประเทศไทย ได้เริ่มทำการสำรวจความเป็นไปได้และความเหมาะสมของการสร้างสะพานและได้เสนอทางเลือกแนวสะพานไว้ 3 แนว ในปี 2508 คณะกรรมการประสานงานสำรวจลุ่มแม่น้ำโขงตอนล่าง ซึ่งขณะนั้นประกอบด้วย 4 ประเทศ คือ ไทย ลาว เวียดนาม และกัมพูชา ก็ได้บรรจุโครงการนี้ไว้ในแผนพัฒนา 10 ปี และในปี 2510 รัฐบาลญี่ปุ่นได้ให้ความช่วยเหลือด้านการสำรวจและการศึกษาความเหมาะสมในการออกแบบก่อสร้างสะพานข้ามแม่น้ำโขง ซึ่งมีลักษณะเป็นสะพานโครงสร้างเหล็ก ที่มีทั้งถนนให้รถยนต์และรถไฟผ่าน และเสนอเลือกเส้นทางหนองคาย - เวียงจันทน์

ต่อมาในปี พ.ศ. 2514 ธนาคารพัฒนาแห่งเอเชีย หรือ ADB ได้ดำเนินการศึกษาทบทวนโครงการนี้อีกครั้งหนึ่ง เพื่อพิจารณาให้ความช่วยเหลือทางด้านเงินทุน แต่จากผลการศึกษาสรุปได้ว่ายังไม่คุ้มค่าเพียงพอต่อการลงทุน ดังนั้น สำนักงานพลังงานแห่งชาติ (กรมพัฒนาและส่งเสริมพลังงานในปัจจุบัน) จึงได้พิจารณาศึกษา ปรับปรุง ลักษณะของสะพานจากแบบโครงสร้างเหล็กให้เป็นแบบคอนกรีตอัดแรง เพื่อลดต้นทุนในการก่อสร้าง แต่สถานการณ์ทางการเมืองระหว่างประเทศในขณะนั้นไม่อำนวย โครงการนี้จึงหยุดชะงักลง

เมื่อสถานการณ์ทางการเมืองได้กลับคืนสภาวะปกติ และในโอกาสที่ ฯพณฯ นายกรัฐมนตรี พลเอกชาติชาย ชุณหะวัณ ได้เดินทางไปเยือนลาวเมื่อเดือนพฤศจิกายน 2531 ผู้นำรัฐบาลของทั้งสองประเทศได้ทบทวนเรื่องสะพานข้ามแม่น้ำโขงขึ้นมาปรึกษาหารือกันและตกลงเห็นชอบที่จะให้มีการก่อสร้างสะพานข้ามแม่น้ำโขงหนองคาย - เวียงจันทน์ และได้ออกแถลงการณ์ร่วมตกลงในหลักการที่จะให้มีการก่อสร้างสะพานข้ามแม่น้ำโขงขึ้น หลังจากนั้นก็ได้มีความก้าวหน้าในการดำเนินงานตามข้อตกลงนี้ต่อเนื่องมาตามลำดับ

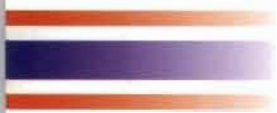
ในเดือนมกราคม 2532 คณะกรรมการโครงการพัฒนาลุ่มแม่น้ำโขงของไทยได้มีมติให้ดำเนินงานโครงการสะพานที่มีทั้งถนนและทางรถไฟ และโดยที่โครงการนี้ได้รับเริ่มมาจากคณะกรรมการฯ แม่น้ำโขง จึงได้มอบหมายให้สำนักงานพลังงานแห่งชาติเป็นหน่วยงานที่รับผิดชอบและดำเนินการประสานงานตามโครงการนี้

ต่อมาในเดือนกุมภาพันธ์ 2532 ฯพณฯ นายกรัฐมนตรีออสเตรเลีย (นาย R.J.HAWKE) เดินทางมาเยือนประเทศไทยและได้แถลงการณ์ว่า รัฐบาลออสเตรเลียจะสนับสนุนเงินช่วยเหลือค่าก่อสร้างสะพานให้ในวงเงิน 30 ล้านดอลลาร์สหรัฐอเมริกา และได้มีการประชุมไตรภาคีของคณะที่ปรึกษา 3 ฝ่าย ไทย ลาว ออสเตรเลียขึ้น ณ กรุงเวียงจันทน์ เมื่อเดือนเมษายน 2532 สรุปผลการประชุมว่าจะมีการทบทวนตีความเข้าใจ 3 ฝ่าย ระหว่างออสเตรเลีย ไทย และลาว เพื่อกำหนดความรับผิดชอบของแต่ละฝ่ายและพิจารณาหาข้อสรุปว่าเงินลงนามเป็นข้อตกลงก่อนที่จะมีการเริ่มงานในโครงการ



ในที่สุดเมื่อเดือนมกราคม 2533 จึงมีการลงนามในบันทึกความเข้าใจร่วมกันระหว่าง ไทย ลาว ออสเตรเลีย ในประเทศไทย โดยมี พลเอกชาติชาย ชุณหะวัณ นายกรัฐมนตรีไทยเป็นประธาน และมีนายประจวบ ไชยสาส์น รัฐมนตรีว่าการกระทรวงวิทยาศาสตร์ เทคโนโลยีและการพลังงาน (ปัจจุบันคือ กระทรวงวิทยาศาสตร์ เทคโนโลยีและสิ่งแวดล้อม) เป็นผู้แทนฝ่ายไทย นายเชิน เฟ็ด-สังทาน รัฐมนตรีว่าการกระทรวงคมนาคม ขนส่ง ไปรษณีย์และก่อสร้าง ผู้แทนฝ่ายลาว พร้อมด้วย Mr. Richard Butler เอกอัครราชทูตออสเตรเลียประจำประเทศไทย และ Mr. Philip Jackson เอกอัครราชทูตออสเตรเลียประจำประเทศลาว ร่วมลงนาม ซึ่งสาระสำคัญของบันทึกความเข้าใจร่วมกัน ประกอบด้วย การกำหนดหน้าที่ความรับผิดชอบของแต่ละฝ่าย รวมทั้งหน่วยงานที่รับผิดชอบโครงการของแต่ละฝ่าย กล่าวคือ ผู้รับผิดชอบโครงการฝ่ายออสเตรเลีย ได้แก่ AIDAB (The Australian International Development Assistance Bureau) ซึ่งอยู่ในสังกัดกระทรวงการต่างประเทศและการค้า ผู้รับผิดชอบโครงการฝ่ายลาว ได้แก่ กระทรวงคมนาคม ขนส่ง ไปรษณีย์และก่อสร้าง ส่วนผู้รับผิดชอบโครงการฝ่ายไทยนั้น ได้แก่ สำนักงานพลังงานแห่งชาติ (กรมพัฒนาและส่งเสริมพลังงานในปัจจุบัน) กระทรวงวิทยาศาสตร์ เทคโนโลยีและสิ่งแวดล้อม

หลังจากนั้น ได้มีการประชุมคณะกรรมการโครงการพัฒนาลุ่มแม่น้ำโขงเมื่อเดือนสิงหาคม 2534 ซึ่งที่ประชุมได้มีมติให้สะพานข้ามแม่น้ำโขงหนองคาย - เวียงจันทน์แห่งนี้ใช้ชื่อว่า “สะพานมิตรภาพ” (FRIENDSHIP BRIDGE)



ลักษณะโครงการ

จากผลการศึกษาของญี่ปุ่นในปี 2510 ได้เสนอสร้างสะพานที่หนองคาย - ท่านาแล้ง ซึ่งเป็นแนวที่เหมาะสมและได้คัดเลือกจุดที่ตั้งสะพานที่เหมาะสมไว้จุดหนึ่งห่างจากตัวเมืองหนองคายทางเหนือ น้ำ ประมาณ 3 กิโลเมตร เพื่อให้พ้นจากเขตตัวเมืองในอนาคต ต่อมาเมื่อรัฐบาลออสเตรเลียตกลงให้ความช่วยเหลือแล้ว ได้มีการประชุมร่วม Thai-Lao Consultative Group และทั้งสองฝ่ายเห็นพ้องกันว่า จุดสร้างสะพานควรขึ้นไปทางเหนือจากจุดที่ญี่ปุ่นเคยเสนอไว้เล็กน้อย ทั้งนี้เพื่อให้ค่าใช้จ่ายในการเวนคืนที่ดินและรื้อถอนสิ่งก่อสร้างน้อยที่สุดและให้ประชาชนได้รับความเดือดร้อนน้อยที่สุด โดยแนวเขตสะพานฝั่งไทยจะอยู่ด้านเหนือหน้าติดกับวัดจอมมณี ตำบลจอมมณี อำเภอเมือง จังหวัดหนองคาย และแนวเขตสะพานฝั่งลาวจะอยู่บริเวณท่านาแล้ง แขวงเวียงจันทน์



โครงสร้างสะพาน สรุปลงได้ดังนี้

- เป็นสะพานคอนกรีต (Variable - depth Concrete Grider)
- ตัวสะพานข้ามแม่น้ำ (Main Bridge structure) มี 6 ตอม่อ แต่ละตอม่อห่างกัน 105 เมตร รวมความยาวของตัวสะพานจากฝั่งไทยถึงฝั่งลาว 665 เมตร
- ทางลาดลงจากตัวสะพาน (Approach structure) ทางฝั่งไทยมีความยาว 269 เมตร ฝั่งลาวยาว 240 เมตร
- สะพานมีความยาวทั้งสิ้น 1,174 เมตร ทั้งนี้ยังไม่ได้รวมคันคอดิน (Approach Embankment) ทั้งสองฝั่ง
- มีจุดการเปลี่ยนการจราจร (Traffic changeover) อยู่ทางฝั่งลาว







การดำเนินงานโครงการ

จากข้อตกลงในบันทึกความเข้าใจ 3 ฝ่าย รัฐบาลออสเตรเลียให้ความช่วยเหลือในส่วนแรก เป็นค่าใช้จ่ายในการปรับปรุงการศึกษาความเหมาะสมของโครงการในวงเงิน 1.5 ล้านดอลลาร์ออสเตรเลีย หรือประมาณ 30 ล้านบาท โดยว่าจ้าง บริษัท Maunsell and Partners และ บริษัท Sinclair Knight and Partners มาดำเนินการตั้งแต่เดือนเมษายน 2533 ต่อจากนั้นรัฐบาลออสเตรเลีย ได้ให้ความช่วยเหลือในด้านงบประมาณ เพื่อใช้ในการออกแบบรายละเอียดเพื่อก่อสร้างสะพาน ซึ่งการออกแบบรายละเอียดได้เริ่มดำเนินการเมื่อเดือนมกราคม 2534 และเสร็จสิ้นลงในเดือนมิถุนายน 2534 รัฐบาลออสเตรเลียได้คัดเลือกบริษัท John Holland Construction Pty. Ltd. ให้มาดำเนินการเป็นผู้รับเหมาก่อสร้างสะพานร่วมกับบริษัท Kinsun อีกบริษัทหนึ่งจากประเทศไทยและได้เซ็นสัญญาว่าจ้างเมื่อเดือนตุลาคม 2534 ในวงเงินประมาณ 30.5 ล้านดอลลาร์ออสเตรเลีย หรือประมาณ 600 ล้านบาท

ในขณะเดียวกันคณะกรรมการโครงการพัฒนาลุ่มแม่น้ำโขงได้แต่งตั้งคณะกรรมการเพื่อดำเนินการโครงการสะพานข้ามแม่น้ำโขงหนองคาย - เวียงจันทน์ เมื่อเดือนมีนาคม 2532 โดยมีเลขาธิการพลังงานแห่งชาติ (ปัจจุบันคืออธิบดีกรมพัฒนาและส่งเสริมพลังงาน) เป็นประธานคณะกรรมการและมีผู้แทนจากหน่วยงานต่างๆ เช่น สำนักงานสภาพความมั่นคงแห่งชาติ กรมเจ้าท่า กรมโยธาธิการ กรมทางหลวง กรมศุลกากร กรมสนธิสัญญาและกฎหมาย การรถไฟแห่งประเทศไทย เป็นต้น เป็นอนุกรรมการ ทำหน้าที่ศึกษารายละเอียดความเหมาะสมและจัดทำข้อเสนอแนะในเรื่องการควบคุมและดำเนินการโครงการ

ในด้านการบริหารการก่อสร้างนั้น กลุ่มผู้บริหรงานซึ่งประกอบด้วยเจ้าหน้าที่จากรัฐบาลไทยและสาธารณรัฐประชาธิปไตยประชาชนลาว จะทำงานร่วมกับวิศวกรประจำโครงการของออสเตรเลีย ซึ่งทั้งหมดนี้จะร่วมกันรับผิดชอบในด้านงานธุรการและบริหารโครงการ เมื่อการก่อสร้างเสร็จเรียบร้อยแล้ว ประเทศไทยและประเทศลาวจะเป็นเจ้าของสะพานร่วมกัน รวมทั้งร่วมมือในการดำเนินงาน การบำรุงรักษา และการบริหารงานสำหรับสะพานข้ามแม่น้ำโขงแห่งนี้

ด้านความรับผิดชอบของฝ่ายไทยประกอบด้วยเรื่องของการจัดเตรียมค่าใช้จ่ายต่างๆ เพื่อเป็นค่าก่อสร้าง และการสร้างสิ่งอำนวยความสะดวกในการควบคุมการเดินทางผ่านแดนของประชาชนในบริเวณชายฝั่งประเทศไทย ได้แก่ อาคารควบคุม (ด้านรวม) ของกรมศุลกากร สำหรับการปฏิบัติงานของเจ้าหน้าที่หน่วยงานต่างๆ ลักษณะเดียวกันกับด่านสะเดาทางภาคใต้ และอาคารสำนักงานบ้านพักของแต่ละหน่วยงาน เป็นเงินรวมทั้งสิ้น 136 ล้านบาท การก่อสร้างถนนจากตัวสะพานไปยังทางหลวงสายจังหวัดหนองคายที่มีอยู่เดิมและถนนเชื่อมต่อไปยังตัวเมือง โดยกรมทางหลวงเป็นผู้ดำเนินการซึ่งรวมค่าเวนคืนที่ดินเป็นเงิน 331 ล้านบาท โดยสรุปก็คือฝ่ายไทยจ่ายเงินสมทบในโครงการนี้รวมทั้งสิ้นประมาณ 467 ล้านบาท

นอกจากนี้ฝ่ายไทยยังให้สิทธิในเรื่องการยกเว้นภาษีเงินได้ที่จ่ายโดยออสเตรเลีย และภาษีศุลกากร ภาษีนำเข้า และภาษีอื่น ๆ สำหรับอุปกรณ์ของใช้ที่รัฐบาลออสเตรเลีย และบุคลากรของออสเตรเลียนำเข้ามาภายใต้โครงการนี้ รวมทั้งการประสานงานอำนวยความสะดวกต่างๆ แก่การดำเนินโครงการทั้งหมดอีกด้วย





การก่อสร้างสะพาน

ตามสัญญาว่าจ้าง บริษัท John Holland เมื่อเดือนตุลาคม 2534 นั้น ได้กำหนดระยะเวลาการก่อสร้างไว้ 2.5 ปี กล่าวคือ การก่อสร้างจะแล้วเสร็จให้สะพานเปิดใช้งานได้ในเดือนมีนาคม 2537

ได้มีพิธีเปิดโครงการก่อสร้างสะพานข้ามแม่น้ำโขงหนองคาย - เวียงจันทน์ เมื่อวันที่ 24 พฤศจิกายน 2534 โดยมี นายอานันท์ ปันยารชุน นายกรัฐมนตรีไทย นายคำไต สีพันดอน นายกรัฐมนตรีลาว และนายนิล บูลเอ็ท รัฐมนตรีว่าการกระทรวงการค้าและพัฒนาโพ้นทะเลของออสเตรเลียร่วมเป็นประธานในพิธี

ในเดือนธันวาคม 2534 เป็นระยะเวลาของการเตรียมการก่อสร้าง ซึ่งการก่อสร้างได้เริ่มจริงจังตั้งแต่เดือนมกราคม 2535 การก่อสร้างโครงการได้ดำเนินงานไปด้วยดี งานต่างๆ ได้รุดหน้าเกินกว่าเป้าหมายที่กำหนดไว้ จนกระทั่งแล้วเสร็จในเดือนมีนาคม 2537







พิธีเปิดสะพานมิตรภาพไทย - ลาว

สะพานมิตรภาพไทย - ลาว ได้มีพิธีเปิดอย่างเป็นทางการเมื่อวันที่ 8 เมษายน 2537 โดยพระบาทสมเด็จพระเจ้าอยู่หัว เสด็จพระราชดำเนินพร้อมด้วยสมเด็จพระนางเจ้า พระบรมราชินีนาถ และสมเด็จพระเทพรัตนราชสุดาฯ สยามบรมราชกุมารี ทรงเป็นประธานร่วมกับ ฯพณฯ หนุ่ยยก พุมชะวัน ประธานประเทศแห่งสาธารณรัฐประชาธิปไตยประชาชนลาว ณ กลางสะพานมิตรภาพระหว่างบ้านจอมมณี อำเภอเมือง จังหวัดหนองคาย และท่านาแล้ง เมืองหาดทรายฟอง แขวงเวียงจันทน์

ในการประกอบพิธีเปิดสะพานมิตรภาพ รัฐบาลออสเตรเลียซึ่งเป็นผู้สนับสนุนเงินทุนในการก่อสร้างสะพาน จำนวน 30 ล้านดอลลาร์สหรัฐ ได้มอบหมายให้ Mr. Paul Keating นายกรัฐมนตรีออสเตรเลียเป็นตัวแทนส่งมอบสะพานมิตรภาพให้แก่รัฐบาลไทย และรัฐบาลแห่งสาธารณรัฐประชาธิปไตยประชาชนลาว โดยนายกรัฐมนตรีออสเตรเลียได้กราบบังคมทูลเชิญพระบาทสมเด็จพระเจ้าอยู่หัว และกล่าวเชิญประธานประเทศแห่งสาธารณรัฐประชาธิปไตยประชาชนลาว กดปุ่มเปิดแพรคลุมป้าย ซึ่งมีอยู่ด้วยกันสองด้าน แต่ละด้านสลักด้วยตัวอักษร 3 ภาษา คือ ไทย ลาว และอังกฤษ เพื่อเป็นสัญลักษณ์ว่านับตั้งแต่นี้เป็นต้นไปสะพานมิตรภาพจะเป็นสื่อเชื่อมความสัมพันธ์แห่งความเป็นบ้านที่เมืองน้องของไทยและลาวสืบไป

สะพานมิตรภาพ เป็นสะพานแห่งแรกในภูมิภาคแถบลุ่มแม่น้ำโขงตอนล่าง ก่อสร้างขึ้นโดยมีวัตถุประสงค์เพื่ออำนวยความสะดวกด้านการคมนาคมขนส่งแก่ประเทศไทยและประเทศลาว โดยเฉพาะประเทศลาวซึ่งเป็นประเทศที่ไม่มีเขตแดนติดทะเล และมีการขนส่งสินค้าทางบกเป็นหลัก ซึ่งการใช้ลำน้ำโขงเป็นเส้นทางขนส่งสินค้าออกสู่ทะเลนั้นยังมีอุปสรรค เนื่องจากลำน้ำโขงมีความยาวถึง 1,600 กิโลเมตร ทั้งยังไม่สามารถใช้เดินเรือได้ตลอดแนว เพราะบางส่วนมีเกาะแก่งกลางน้ำกั้นอยู่ ซึ่งเมื่อสะพานมิตรภาพเปิดให้ใช้สัญจรแล้วจะช่วยให้การคมนาคมขนส่งระหว่างประเทศสะดวกยิ่งขึ้น และยังมีส่วนสำคัญในการสนับสนุนการพัฒนาเศรษฐกิจและสังคมแก่ประเทศทั้งสอง อีกทั้งช่วยเสริมสร้างความสัมพันธ์อันดีระหว่างประเทศไทยและประเทศลาวอีกด้วย





องค์กรบริหารและบำรุงรักษาสะพาน



จากการที่คณะที่ปรึกษาสามฝ่าย ไทย - ลาว - ออสเตรเลีย (Tripartite Consultative Group) ของโครงการสะพานข้ามแม่น้ำโขงหนองคาย - เวียงจันทน์ ในคราวประชุมที่จังหวัดหนองคาย เมื่อวันที่ 8 ธันวาคม 2535 ได้เห็นชอบให้จัดตั้งองค์กรบริหารสะพาน (Bridge Management Body : BMB) โดยมีหน้าที่กำหนดอัตราค่าใช้สะพาน (Toll Setting) จัดเก็บและบริหารรายได้จากค่าใช้สะพาน บำรุงรักษาสะพานและองค์ประกอบที่เกี่ยวข้อง โดยโครงสร้างขององค์กรบริหารจะประกอบด้วย 2 ระดับ คือ คณะกรรมการร่วม (Joint Commission) เพื่อกำหนดนโยบาย และกำกับบริหารสะพาน และคณะทำงานประจำ (Permanent Operating Group) เพื่อดำเนินการตามนโยบายที่ได้รับมอบหมายจากคณะกรรมการร่วมต่อไป ดังนั้น ก่อนพิธีเปิดสะพานฯ อย่างเป็นทางการ จึงได้มีการลงนามความตกลงว่าด้วยสะพานมิตรภาพ โดยรัฐมนตรีว่าการกระทรวงต่างประเทศของไทยและลาว เมื่อวันที่ 2 เมษายน 2537 เพื่อกำหนดให้คู่ภาคีพิจารณาจัดตั้งองค์กรบริหารและบำรุงรักษาสะพาน ซึ่งประกอบด้วยคณะกรรมการและหน่วยบำรุงรักษาสะพาน เพื่อรับผิดชอบร่วมกันในการบริหารและบำรุงรักษาสะพาน และส่วนประกอบของสะพาน และเพื่อให้การบริหารองค์กรเป็นไปอย่างมีระบบ จึงเห็นสมควรให้มีอาคารที่ทำการองค์กรบริหารสะพานฯ ที่ถาวร จากความเห็นชอบของคณะอนุกรรมการเพื่อดำเนินงานโครงการสะพานข้ามแม่น้ำโขงหนองคาย - เวียงจันทน์ กรมพัฒนาและส่งเสริมพลังงาน จึงได้รับที่ดินจำนวน 5 ไร่ จากกรมทางหลวง ในบริเวณบ้านจอมมณี อ. เมือง จ. หนองคาย ห่างจากตัวสะพานฯ ประมาณ 3 กิโลเมตร เพื่อใช้เป็นที่ก่อสร้างที่ทำการองค์กรบริหารสะพานฯ ประกอบด้วยอาคารที่ทำการ บ้านพัก และสโมสร ใช้เวลาก่อสร้าง 1 ปี ตั้งแต่ ตุลาคม 2536 - ตุลาคม 2537 โดยใช้งบประมาณจำนวน 16 ล้านบาท ของกรมพัฒนาและส่งเสริมพลังงาน

ที่ทำการองค์กรบริหารสะพานมิตรภาพไทย - ลาว จะอำนวยความสะดวกในการใช้เป็นที่ทำการขององค์กรบริหารสะพานฯ โดยให้เจ้าหน้าที่ประจำในหน่วยบำรุงรักษาสะพานฯ ของกรมทางหลวง ใช้ปฏิบัติงานและเป็นที่รวบรวมข้อมูลที่เกี่ยวข้องกับสะพานฯ ของหน่วยงานต่างๆ รวมทั้งเพื่อใช้งานด้านการประชาสัมพันธ์ ตลอดจนเป็นสถานที่จัดประชุมคณะกรรมการต่างๆ ที่เกี่ยวข้องกับสะพาน สำหรับคณะกรรมการและหน่วยบำรุงรักษาสะพานฯ มีหน้าที่ดังต่อไปนี้

1. คณะกรรมการ

ตามที่คู่มือตกลงแต่งตั้งคณะกรรมการของตน ซึ่งประกอบด้วยผู้แทนของหน่วยงานที่เกี่ยวข้องของแต่ละฝ่าย ไม่เกินฝ่ายละ 7 คน โดยในระยะแรกคณะกรรมการจะประชุมกันทุกเดือน และหลังจากนั้นจะประชุมกันตามความจำเป็น หรือตามคำร้องขอของแต่ละฝ่าย

ประธานคณะกรรมการของแต่ละฝ่ายจะผลัดกันเป็นประธานของการประชุม มติของที่ประชุมในแต่ละเรื่องให้เป็นไปตามความเห็นพ้องของทั้งสองฝ่าย

เมื่อคณะกรรมการฝ่ายใดเห็นว่ามีความจำเป็นก็อาจเชิญผู้เชี่ยวชาญมาให้คำชี้แจงในปัญหาใดปัญหาหนึ่ง เกี่ยวกับการบริหารและการบำรุงรักษาสะพานได้

คณะกรรมการมีหน้าที่ดังนี้

- ก. ปรึกษาหารือและตกลงวิธีการบริหาร การใช้ และการบำรุงรักษาสะพาน อาทิเช่น จะดำเนินการร่วมกัน หรือแต่ละฝ่ายจะดำเนินการเอง โดยเจ้าหน้าที่ของรัฐบาล หรือให้เอกชนเป็นผู้ดำเนินการ



- ข. กำหนด ทบพวน และปรับปรุงระเบียบปฏิบัติในการบริหาร การใช้และการบำรุงรักษา สะพาน
- ค. อนุมัติแผนงานและงบประมาณสำหรับการบำรุงรักษาและการซ่อมแซมสะพาน และ ส่วนประกอบอื่นๆ ของสะพาน
- ง. ให้คำแนะนำที่จำเป็นแก่หน่วยบำรุงรักษาสะพาน และทบพวน การปฏิบัติงานหน่วย ดังกล่าวเป็นระยะ
- จ. กำหนดอัตราค่าผ่านสะพาน
- ฉ. ติดตามและทบพวนการบริหาร การใช้ และการบำรุงรักษาสะพานในส่วนที่เกี่ยวข้องให้ เป็นไปตามนโยบายและระเบียบปฏิบัติที่คณะกรรมการทั้งสองฝ่ายได้กำหนดไว้ เพื่อให้การบริการการใช้และการบำรุงรักษาสะพานเป็นไปอย่างมีประสิทธิภาพ

2. หน่วยบำรุงรักษาสะพาน

คณะกรรมการของแต่ละฝ่ายจะแต่งตั้งหน่วยบำรุงรักษาสะพานของตนขึ้นเพื่อปฏิบัติหน้าที่ ดังต่อไปนี้

- ก. ร่วมมือและประสานงานกันในการบริหาร การใช้ และการบำรุงรักษา ให้เป็นไปตาม ระเบียบปฏิบัติ และข้อกำหนดที่คณะกรรมการได้ร่วมกันกำหนดไว้
- ข. ควบคุมดูแลการใช้ การบริหาร การบำรุงรักษาและซ่อมแซมสะพานให้เป็นไปตามสัญญา ว่าจ้างในกรณีที่มีการว่าจ้าง
- ค. ร่วมกันจัดทำรายงานการปฏิบัติหน้าที่ต่อคณะกรรมการเป็นระยะอย่างน้อยทุก ๆ 3 เดือน
- ง. จัดทำแผนและเสนองบประมาณประจำปี สำหรับการบำรุงรักษาและซ่อมแซมสะพาน

คณะกรรมการร่วมระดับนโยบายและเจ้าหน้าที่ประจำในการบำรุงรักษาสะพานใน ระดับปฏิบัติ

- คณะกรรมการร่วม (Joint Commission) เป็นระดับกำหนดนโยบายฝ่ายไทย ประกอบด้วย

- 1. อธิบดีกรมพัฒนาและส่งเสริมพลังงานหรือผู้แทน ประธาน
- 2. อธิบดีกรมทางหลวงหรือผู้แทน
- 3. อธิบดีกรมศุลกากรหรือผู้แทน
- 4. ผู้แทนกระทรวงการต่างประเทศ
- 5. ผู้แทนกองบังคับการกองตรวจคนเข้าเมือง
- 6. ผู้แทนกระทรวงมหาดไทย
- 7. ผู้แทนจังหวัดหนองคาย

- คณะเจ้าหน้าที่ประจำในการบำรุงรักษาสะพาน ประกอบด้วย

- 1. ผู้แทนกรมทางหลวง
- 2. ผู้แทนกรมศุลกากร
- 3. ผู้แทนกองบังคับการกองตรวจคนเข้าเมือง
- 4. ผู้แทนจังหวัดหนองคาย
- 5. ผู้แทนกรมพัฒนาและส่งเสริมพลังงาน



ความร่วมมือทางกฎหมายบน สะพาน

1. คู่ภาคีตกลงจัดตั้งคณะกรรมการประจำของฝ่ายตน ซึ่งประกอบด้วยผู้แทนของหน่วยงานที่เกี่ยวข้องของแต่ละฝ่ายไม่เกินฝ่ายละเจ็ดคน โดยแต่ละฝ่ายจะแจ้งองค์ประกอบของคณะกรรมการฝ่ายตนให้อีกฝ่ายหนึ่งทราบภายในเจ็ดวันหลังจากความตกลงฉบับนี้มีผลบังคับใช้

2. คณะกรรมการประจำมีหน้าที่ติดต่อประสานงาน ปกป้องรักษาหรือ และร่วมกันพิจารณาเกี่ยวกับการดำเนินการทางกฎหมายต่อเหตุการณ์ใดๆ ที่เกิดขึ้นบนพื้นที่สะพาน วัตถุประสงค์จากเสาสะพานต้นแรกริมฝั่งไทย (Transition Pier) ถึงเสาสะพานต้นแรกริมฝั่งลาว (Transition Pier) รวมทั้งการจับกุมผู้กระทำความผิดบนพื้นที่ดังกล่าว

คณะกรรมการประจำประชุมกันตามความจำเป็นและตามที่คณะกรรมการเห็นเหมาะสม ให้คณะกรรมการมีอำนาจในการกำหนดและปรับปรุงระเบียบปฏิบัติของตนตามกฎหมายของแต่ละฝ่าย

3. การดำเนินการตามกฎหมายต่อผู้กระทำความผิดในแต่ละกรณี ให้คณะกรรมการประจำมีข้อพิจารณาต่อไปเป็นสำคัญ

- ถ้าผู้กระทำความผิดเป็นคนสัญชาติลาว หรือสัญชาติประเทศที่สาม หรือคนไร้สัญชาติซึ่งมีถิ่นที่อยู่ถาวรในสาธารณรัฐประชาธิปไตยประชาชนลาว ให้สาธารณรัฐประชาธิปไตยประชาชนลาวเป็นผู้ดำเนินการต่อผู้กระทำความผิดนั้น

- ถ้าผู้กระทำความผิดเป็นคนสัญชาติไทย หรือคนสัญชาติประเทศที่สามหรือคนไร้สัญชาติที่มีถิ่นที่อยู่ถาวรในราชอาณาจักรไทย ให้ราชอาณาจักรไทยเป็นผู้ดำเนินการกับผู้กระทำความผิดนั้น

- ถ้าผู้กระทำความผิดเป็นคนสัญชาติที่สาม หรือคนไร้สัญชาติและไม่มีถิ่นที่อยู่ถาวรในสาธารณรัฐประชาธิปไตยประชาชนลาว หรือในราชอาณาจักรไทย ให้พิจารณาว่าผู้เสียหายจากการกระทำความผิดดังกล่าวเป็นคนสัญชาติลาวหรือไทย หรือสาธารณรัฐประชาธิปไตยประชาชนลาวหรือราชอาณาจักรไทยเป็นผู้เสียหาย ทั้งนี้ ให้ประเทศเจ้าของสัญชาติของผู้ได้รับความเสียหายดังกล่าวหรือประเทศที่ได้รับความเสียหายนั้นเป็นผู้ดำเนินการกับผู้กระทำความผิด

ทั้งนี้ การพิจารณาในแต่ละกรณีข้างต้น ให้เป็นไปตามกฎหมายของแต่ละฝ่ายและการดำเนินการตามกฎหมายต่อผู้กระทำความผิดตามวรรค 3 นี้ ให้ถือเป็นพันธกรณี

การใช้สะพาน

- ห้ามคนเดินเข้าใช้สะพาน ยกเว้นเจ้าหน้าที่ที่เกี่ยวข้อง
- เวลาเปิดสะพาน 08.00 - 18.00 น. ทุกวัน
- รถเสียหรืออุบัติเหตุ - แจ้งหน่วยบำรุงรักษาของสองฝ่ายเพื่อการกู้ภัย รักษาพยาบาลเบื้องต้น และเคลื่อนย้ายสิ่งกีดขวางการจราจร





การบำรุงรักษา

ขอบเขตของสะพานและส่วนประกอบที่สองฝ่ายรับผิดชอบในการบำรุงรักษาด้วยกัน ให้เป็นไปตามข้อตกลงสะพานมิตรภาพ ดังนี้

โครงสร้างสะพานและส่วนประกอบที่อยู่ในพื้นที่โครงการตามสัญญาก่อสร้าง (CONTRACT AREA) ได้แก่

	รวม	ทางฝั่งลาว	ทางฝั่งไทย
	เมตร	เมตร	เมตร
1. ทางเข้าสะพาน	1,382	650	732
2. สะพานบนฝั่ง	509	240	269
3. สะพานในน้ำ	665	332.5	332.5
4. เขื่อนป้องกันตลิ่งพัง	400	400	
5. ทางเลียบบางเข้าสะพาน			
6. ต้นไม้ประดับภายในรั้วล้อมทางเข้าสะพาน			
7. รั้วล้อมบริเวณเขตก่อสร้าง			

ลักษณะการบำรุงรักษา

การบำรุงรักษาปกติรายวัน เช่น ทำความสะอาด เปลี่ยนหลอดไฟ ตัดหญ้า หน่วยบำรุงรักษาสะพานแต่ละฝ่ายรับผิดชอบถึงกึ่งกลางสะพาน การบำรุงรักษาตามกำหนดเวลา ตามคู่มือการใช้และบำรุงรักษาสะพานที่บริษัทก่อสร้างสะพานจะจัดให้ การซ่อมแซมใหญ่ ตามสภาพที่เกิดขึ้น และตามคู่มือการบำรุงรักษาสะพานงานฉุกเฉิน ความเสียหายที่เกิดจากเหตุการณ์พิเศษ เช่น น้ำท่วมใหญ่ หรืออุบัติเหตุรถหรือเรือชนสะพาน การบำรุงรักษาตามกำหนดเวลา การซ่อมแซมใหญ่ และงานฉุกเฉิน ให้หน่วยบำรุงรักษาของทั้งสองฝ่ายรับผิดชอบดูแลร่วมกัน

คณะกรรมการประจำเพื่อประสานงานและร่วมพิจารณาเกี่ยวกับความร่วมมือทางด้านกฎหมาย ประกอบด้วย

1. รองผู้ว่าราชการจังหวัดหนองคาย	ประธานคณะกรรมการ
2. อัยการจังหวัดหนองคาย	กรรมการ
3. หัวหน้าตำรวจภูธร จังหวัดหนองคาย	กรรมการ
4. นายอำเภอเมืองหนองคาย	กรรมการ
5. หัวหน้าฝ่ายกิจการประกันภัย จังหวัดหนองคาย (กรรมการประกันภัย กระทรวงพาณิชย์)	กรรมการ
6. ผู้แทนกระทรวงยุติธรรม	กรรมการ
7. ผู้แทนกรมสนธิสัญญาและกฎหมาย กระทรวงการต่างประเทศ	กรรมการ





ระเบียบปฏิบัติสำหรับการใช้และบำรุงรักษาสะพาน

ระเบียบการจราจรบนสะพาน

- ประเภทของยานพาหนะที่ได้รับอนุญาตให้ใช้สะพานทุกประเภทที่ใช้เครื่องยนต์ขับเคลื่อน ยกเว้น รถสามล้อเครื่องและรถจักรยานยนต์
- ความเร็วรถไม่เกิน 50 กิโลเมตรต่อชั่วโมง
- ช่องทางการเดินรถ บนช่องทางซ้าย โดยมีจุดเปลี่ยนช่องทางเดินรถอยู่ทางฝั่งลาว ห้ามจอดห้ามแซง ยกเว้นกรณีจำเป็นภายใต้การควบคุมของเจ้าหน้าที่
- เอกสารประจำคนขับและยานพาหนะ ให้เป็นไปตามระเบียบที่เกี่ยวข้องทั้งสองฝ่าย
- รถที่บรรทุกสินค้าอันตรายต้องปฏิบัติตามระเบียบที่ทั้งสองฝ่ายจะกำหนดร่วมกันอย่างเคร่งครัด

การผ่านแดน

พิธีการศุลกากรแก่ตรวจคนเข้าเมือง เป็นไปตามกฎหมายและระเบียบของไทยและลาว หรือข้อตกลงระหว่างไทย - ลาว ในเรื่องที่เกี่ยวข้อง ซึ่งจะพยายามหาทางปรับปรุงให้มีความง่ายและความสะดวกยิ่งขึ้น

- สินค้าผ่านแดน ปฏิบัติตามความตกลงในเรื่องสินค้าผ่านแดนไทย - ลาว
- การประสานงานระหว่างเจ้าหน้าที่ศุลกากรและตรวจคนเข้าเมืองของทั้งสองฝ่าย
- ดำเนินการสอดคล้องกับความตกลงว่าด้วยความร่วมมือในด้านศุลกากรและตรวจคนเข้าเมืองระหว่างไทย - ลาว
- ด้านตรวจสอบสะพานของทั้งสองฝ่ายจะเปิดทำการทุกวัน ตั้งแต่เวลา 08.00 - 18.00 น.





การรักษาความปลอดภัย

การรักษาความปลอดภัยของตัวสะพาน - หลังจากเปิดด่านแล้วให้หน่วยบำรุงรักษาสะพาน
จัดเวรยามรักษาการในเขตกรรมสิทธิ์ของแต่ละฝ่าย ในกรณีเกิดเหตุให้ร่วมประสานงานกันทั้งสองฝ่าย

ค่าใช้สะพาน

- อัตราค่าใช้สะพาน

รถยนต์นั่ง	20 บาท	หรือ	600 กีบ
รถบรรทุกเล็ก	30 บาท	หรือ	900 กีบ
รถโดยสารขนาดเล็ก	50 บาท	หรือ	1,500 กีบ
รถโดยสารขนาดใหญ่	100 บาท	หรือ	3,000 กีบ
รถ 6 ล้อ	150 บาท	หรือ	4,500 กีบ
รถบรรทุก 10 ล้อ	200 บาท	หรือ	6,000 กีบ
รถบรรทุก 10 ล้อขึ้นไป	300 บาท	หรือ	9,000 กีบ

- การเรียกเก็บค่าใช้สะพาน เก็บในอัตราเท่ากันเป็นเงินไทยหรือลาว แล้วแต่กรณี โดย
เก็บเมื่อขึ้นสะพานฝั่งไทยหรือฝั่งลาว (ยกเว้นยานพาหนะที่มีคนขับซึ่งจะนำไปจำหน่าย ให้เรียกเก็บเงิน
จากฝั่งไทยและลาว)





ผลการประชุมคณะกรรมการ กำหนดนโยบายบริหารและบำรุงรักษาสะพาน มิตรภาพไทย-ลาว ฝ่ายไทย ปี 2537 - 2539

คณะกรรมการกำหนดนโยบายบริหารและบำรุงรักษาสะพานมิตรภาพไทย - ลาวฝ่ายไทยได้ดำเนินการประชุมมาแล้วรวมทั้งสิ้น 14 ครั้ง เป็นการนัดประชุมในรอบปี 2537 5 ครั้ง รอบปี 2538 4 ครั้ง และรอบปี 2539 5 ครั้ง ณ กรมพัฒนาและส่งเสริมพลังงาน ตามกำหนดการดังนี้

ครั้งที่	วัน เดือน ปี
1	28 เมษายน 2537
2	24 มิถุนายน 2537
3	9 สิงหาคม 2537
4	27 กันยายน 2537
5	14 พฤศจิกายน 2537
6	14 มีนาคม 2538
7	9 มิถุนายน 2538
8	11 ตุลาคม 2538
9	15 ธันวาคม 2538
10	28 มีนาคม 2539
11	6 มิถุนายน 2539
12	23 สิงหาคม 2539
13	1 ตุลาคม 2539
14	27 ธันวาคม 2539





ผลการประชุมในรอบปี 2537 จำนวน 5 ครั้ง (ครั้งที่ 1 - 5)

สรุปได้ดังนี้

1. ที่ประชุมรับทราบในเรื่องต่างๆ ดังนี้

- 1.1 ชาวเกี่ยวกับสะพานมิตรภาพไทย - ลาว ซึ่งกระทรวงการต่างประเทศได้รับแจ้งจากสถานเอกอัครราชทูต ณ กรุงแคนเบอร์รา ประเทศออสเตรเลีย
- 1.2 เรือชุดหินทรายชนตอม่อ ที่ 14 ที่อยู่ใกล้ฝั่งลาวของสะพานมิตรภาพไทย - ลาว
 - 1.2.1 เมื่อวันที่ 29 สิงหาคม 2537 ได้มีเรือชุดหินทรายของไทยของบริษัท สัจธรรม จำกัด กรวดทราย หลุดจากเขื่อนและไหลชนตอม่อ จากผลการสำรวจเบื้องต้นของฝ่ายไทย โดยศูนย์สำรวจอุทกวิทยาหนองคาย รายงานว่ามีรอยปรากฏตามฐานบริเวณด้านข้างเล็กน้อย ไม่มีผลต่อโครงสร้าง ในเรื่องนี้หัวหน้าหน่วยบำรุงรักษาของลาว ได้แจ้งให้เจ้าแขวงนครเวียงจันทน์ ประธานคณะกรรมการบริหารและบำรุงรักษาสะพานฝ่ายลาว และหัวหน้าคณะกรรมการว่าด้วยความร่วมมือทางกฎหมายของลาว ได้รับทราบแล้ว และได้เสนอให้มีการสำรวจโดยละเอียดอีกครั้ง ในเรื่องนี้หากมีการปรึกษาหารือร่วมกับฝ่ายลาวในคราวประชุม



คณะกรรมการร่วมฯ ไทย - ลาวในวันที่ 11 สิงหาคม 2537 ที่ประชุมคณะกรรมการฯ ฝ่ายไทย ได้มอบหมายให้แขวงการทางหนองคายร่วมสำรวจกับฝ่ายลาว

- 1.2.2 การจัดตั้งคณะทำงานสอบสวนหาข้อเท็จจริงเกี่ยวกับความเสียหายและผู้กระทำผิด โดยรองผู้ว่าราชการจังหวัดหนองคาย ในฐานะคณะกรรมการประจำว่าด้วยความร่วมมือด้านกฎหมาย คณะทำงานมาจากหน่วยงานต่างๆ ได้แก่ หัวหน้าตำรวจ หัวหน้าแขวงการทางหนองคายที่ 1 นายอำเภอเมือง และหัวหน้าศูนย์สำรวจอุทกวิทยาหนองคาย
- 1.2.3 ผลการสอบสวนของคณะทำงานฯ สรุปได้ว่า ความเสียหายยังไม่เกิดขึ้น ไม่อาจฟ้องร้องเจ้าของเรือ แต่ผลการสอบสวนของฝ่ายลาวที่ว่าจะสำรวจความเสียหายอีกครั้ง แต่ยังไม่ทราบข้อสรุป ที่ประชุมได้มอบหมายให้แขวงการทางหนองคายและหัวหน้าศูนย์สำรวจอุทกวิทยาหนองคายรีบไปติดตามเรื่อง
- 1.3 รถบรรทุกที่วิ่งข้ามสะพานมิตรภาพไทย - ลาว ไม่ได้รับความสะดวกการใช้โกดังที่พำนัก นานถึง ฝ่ายลาวและที่ประชุมคณะกรรมการฯ ฝ่ายไทยมีความเห็นว่า ควรแจ้งปัญหาให้ฝ่ายลาวไปพิจารณาแก้ไข
- 1.4 การเก็บค่าธรรมเนียมผ่านสะพานมิตรภาพของรถ Shuttle Bus ยังคงเก็บอยู่ที่ฝ่ายไทยและฝ่ายลาว ขณะที่มิชชั่นตกลงร่วมกันว่าให้ยกเลิก

- 2.1.3 ให้รถ Shuttle Bus ไม่ต้องเสียค่าธรรมเนียมผ่านสะพานมิตรภาพไทย - ลาว และให้มีการเจรจากับฝ่ายลาวในการประชุมคณะกรรมการร่วมฯ ไทย-ลาว คราวหน้า
- 2.1.4 ดำเนินการเปิดประมูลการรับสัมปทานเดินรถ Shuttle Bus ของฝ่ายไทย โดยให้ขนส่งจังหวัดหนองคายรับไปดำเนินการ และให้มีการควบคุมราคาค่าโดยสาร จนกว่าจะมีผู้รับสัมปทานเดินรถ Shuttle Bus ที่ได้จากการเปิดประมูลเข้ามาดำเนินการ
- 2.1.5 การแต่งตั้งคณะกรรมการพิจารณาการให้สัมปทานรถที่วิ่งระหว่างด่านสะพานมิตรภาพไทย - ลาว ตามคำสั่งคณะกรรมการกำหนดนโยบายบริหารและบำรุงรักษาสะพานมิตรภาพไทย-ลาว ฝ่ายไทย ที่ 1/2537 สัณ ๓ วันที่ 22 พฤศจิกายน 2537 มีอำนาจหน้าที่ในการศึกษาพิจารณาและจัดทำข้อเสนอแนะเกี่ยวกับการให้สัมปทานรถที่วิ่งระหว่างด่านของสะพานมิตรภาพไทย - ลาว ประกอบด้วย ผู้แทนจากหน่วยงานต่างๆ ได้แก่ กรมการขนส่งทางบก สำนักงานตรวจคนเข้าเมือง กรมศุลกากร จังหวัดหนองคาย แขวงทางหลวงหนองคาย กรมพัฒนาและส่งเสริมพลังงาน โดยมีผู้อำนวยการสำนักงานประสานความร่วมมือด้านพลังงานเป็นประธานคณะทำงานฯ
- 2.2 การยกเลิกการเก็บค่าธรรมเนียมล่วงหน้าของเจ้าหน้าที่ด่านศุลกากร และเจ้าหน้าที่ตรวจคนเข้าเมือง
 - 2.2.1 สำนักงานตรวจคนเข้าเมืองมีความเห็นว่า ไม่อาจยกเลิกหรือยกเว้นการจัดเก็บค่าธรรมเนียมล่วงหน้า
 - 2.2.2 กรมศุลกากรมีความเห็นว่า สามารถยกเลิกการจัดเก็บค่าธรรมเนียมล่วงหน้าได้
- 2.3 การประเมินจำนวนรถที่วิ่งผ่านสะพานมิตรภาพไทย-ลาวภายในระยะเวลา 1 สัปดาห์ จากสถิติจริงของวันที่ 25 เมษายน 2537 จะมีรถผ่านสะพาน (one-way trip) ประมาณ 1,148 คัน ซึ่งมากกว่าที่ออสเตรเลียคาดการณ์ในขั้นสูงว่า ในปี 2538 จะมีรถผ่านสะพานมิตรภาพไทย - ลาว 929 คัน
- 2.4 การรื้อถอนขุมรับเสด็จในพิธีเปิดสะพานมิตรภาพไทย - ลาว โดยมอบหมายให้หัวหน้าศูนย์สำรวจอุทกวิทยาหนองคายรับไปดำเนินการ
- 2.5 การประชาสัมพันธ์เรื่องระเบียบปฏิบัติในการเดินทางข้ามสะพานมิตรภาพไทย - ลาว ฝ่ายไทย โดยทำเป็นเอกสารคู่มือเผยแพร่ตามจุดต่างๆ ที่ประชาชนจะติดต่อได้ หรือสอบถามรายละเอียดทางโทรศัพท์ โดยมอบหมายให้หน่วยบำรุงรักษาสะพานมิตรภาพไทย - ลาวรับไปดำเนินการ
- 2.6 การทำความเข้าใจกับกระทรวงการคลัง ขอยกเว้นรายได้ค่าธรรมเนียมผ่านสะพานมิตรภาพไทย - ลาวที่เก็บจากรถที่ผ่านสะพานมิตรภาพไทย - ลาวจากฝั่งไทย ไม่ต้องส่งเป็นรายได้ของแผ่นดิน และขอแยกเก็บไว้ต่างหาก โดยมอบหมายให้กรมทางหลวงรับไปดำเนินการทำหนังสือแจ้งกรมบัญชีกลาง
- 2.7 การจัดตั้งจุดเก็บค่าธรรมเนียมผ่านสะพานมิตรภาพไทย - ลาวฝั่งไทย โดยมอบหมายให้แขวงทางหลวงหนองคายที่ 1 ประสานงานกับศุลกากรหนองคายเพื่อหารือเรื่องดังกล่าว
- 2.8 การกำหนดเวลาการปฏิบัติงาน และการจ่ายเงินค่าล่วงเวลาของเจ้าหน้าที่ฝ่ายไทยที่ด่านสะพานฯ



- 2.8.1 ทาแนวทวงเจรจากับฝ่ายลาวเพื่อกำหนดเวลาพักเที่ยงให้ตรงกัน ขณะนี้ของ
ไทยพักกลางวัน 12.00 - 13.00 น. แต่ของลาวพักกลางวัน 12.00 - 14.00 น. ถ้า
ลาวไม่ตกลงให้ใช้กลไกทางเจ้าแขวงนครเวียงจันทน์กับผู้ว่าราชการจังหวัด
หนองคาย
- 2.8.2 การจ่ายค่าล่วงเวลาช่วงพักเที่ยง 12.00 - 13.00 น. แก่เจ้าหน้าที่ด่านศุลกากรและ
เจ้าหน้าที่ตรวจคนเข้าเมือง ให้ปฏิบัติตามระเบียบราชการ
- 2.9 กำหนดระเบียบปฏิบัติการเก็บค่าธรรมเนียมผ่านสะพานของรถชนิดต่าง ๆ 7 ประเภท
ให้มีการระบุจำนวนที่เพิ่มขึ้นจากเดิมที่กำหนดตามจำนวนล้ออย่างเดียว
- 2.10 การติดตามผลการปฏิบัติงานของหน่วยงานที่เกี่ยวข้อง ให้เป็นไปตามมติที่ประชุม
คณะกรรมการร่วมกำหนดนโยบายบริหารและบำรุงรักษาสะพานมิตรภาพไทย -
ลาวครั้งที่ 3 เมื่อวันที่ 11 สิงหาคม 2537
 - 2.10.1 อยู่ในระหว่างดำเนินการร่างระเบียบร่วมกับฝ่ายลาว ในการอนุญาตให้เจ้าหน้าที่
หน่วยบำรุงรักษาสะพานมิตรภาพไทย - ลาวสามารถใช้รถจักรยานยนต์วิ่งผ่าน
สะพานมิตรภาพไทย - ลาวได้
 - 2.10.2 กำหนดความเร็วสูงสุดของรถที่วิ่งบนสะพานมิตรภาพไทย - ลาวไม่เกิน 50
กิโลเมตรต่อชั่วโมง แต่มติที่ประชุมคณะกรรมการฯ ฝ่ายไทยให้กำหนด
ความเร็วสูงสุดบนสะพานมิตรภาพเป็น 60 กิโลเมตรต่อชั่วโมง ซึ่งจะนำเสนอ
ฝ่ายลาวไปพิจารณาในที่ประชุมคณะกรรมการร่วมฯ ต่อไป



- 2.10.3 การออกบัตรผ่านสะพานมิตรภาพไทย - ลาวและสติ๊กเกอร์ติดรถให้แก่เจ้าหน้าที่ที่เกี่ยวข้องกับการบำรุงรักษาสะพาน
- 2.11 การซื้อเรือประจำการพร้อมอุปกรณ์กำจัดขยะและไม้ที่ลอยน้ำมาติดคอม่อใช้ในหน่วยบำรุงรักษาสะพานฯ และให้จัดตั้งงบประมาณในปีถัดไป โดยใช้เงินจากค่าผ่านสะพานมิตรภาพไทย - ลาวฝ่ายไทย
- 2.12 การเสริมบริการรถแท็กซี่ทั้งฝ่ายไทยและฝ่ายลาว ฝ่ายละ 2 คัน เพื่อแก้ไขปัญหาผู้โดยสารรอนานตามฝ่ายลาวเสนอ
- 2.13 การจัดตั้งพิพิธภัณฑ์สะพานมิตรภาพตามที่ผู้ว่าราชการจังหวัดหนองคายเสนอ และคณะกรรมการฯ ฝ่ายไทยจะไปดูสถานที่ในวันที่ 7 ธันวาคม 2537
- 2.14 การพิจารณาผู้ที่มีความเหมาะสมที่จะเป็นผู้เก็บค่าธรรมเนียมผ่านสะพานมิตรภาพไทย - ลาวระหว่างกรมทางหลวงกับกรมศุลกากร
- 2.14.1 ให้กรมศุลกากรดำเนินการจัดเก็บค่าธรรมเนียมผ่านสะพานมิตรภาพไทย - ลาวฝั่งไทยต่อจากกรมทางหลวง โดยให้หน่วยงานทั้งสองไปตกลงกันเองในรายละเอียด
- 2.14.2 ให้หน่วยงานบำรุงรักษาสะพานมิตรภาพไทย - ลาว (ฝ่ายไทย) ควบคุมดูแลด้านงบประมาณและการใช้จ่ายเงินเหมือนเดิม
- 2.15 ให้มีการเจรจากับลาว ให้มีการใช้ประโยชน์จากสะพานมิตรภาพไทย - ลาว มากขึ้น โดยให้ลาวอนุญาตให้รถยนต์วิ่งผ่านสะพานมิตรภาพไทย - ลาวเข้าถึงนครเวียงจันทน์ได้



- 2.16 การกำหนดวันนัดประชุมคณะกรรมการร่วมกำหนดนโยบายบริหารและบำรุงรักษาสะพานมิตรภาพไทย - ลาวครั้งที่ 3 วันที่ 11 สิงหาคม 2537 ที่กรุงเทพมหานคร และการแต่งตั้งองค์ประกอบผู้แทนไทย ซึ่งมีอธิบดีกรมพัฒนาและส่งเสริมพลังงานเป็นหัวหน้าคณะผู้แทนไทย และมีผู้แทนจากหน่วยงานต่างๆ ที่เกี่ยวข้องได้แก่ กรมพัฒนาและส่งเสริมพลังงาน กรมทางหลวง กรมศุลกากร กระทรวงมหาดไทย กระทรวงการต่างประเทศ สำนักงานตรวจคนเข้าเมือง จังหวัดหนองคาย

ผลการประชุมในรอบปี 2538 จำนวน 4 ครั้ง (ครั้งที่ 6 - 9)

สรุปได้ดังนี้

1. ที่ประชุมรับทราบในเรื่องต่างๆ ดังนี้

1.1 การให้สัมปทานเดินรถระหว่างด่านสะพานมิตรภาพไทย - ลาว

1.1.1 คณะกรรมาธิการฯ ได้แต่งตั้งคณะทำงานพิจารณาการให้สัมปทานวิ่งรถระหว่างด่านสะพานมิตรภาพไทย - ลาว เมื่อคราวประชุมคณะกรรมาธิการฯ ครั้งที่ 5 ในวันที่ 14 พฤศจิกายน 2537 คณะทำงานฯ ได้จัดประชุมแล้ว 2 ครั้ง เมื่อวันที่ 15 ธันวาคม 2537 และ 23 ธันวาคม 2537 ได้ผลสรุปการประชุมที่เป็นสาระสำคัญ คือ

- กำหนดชนิดและจำนวนรถ อัตราค่าโดยสาร (10 บาท/คน/เที่ยว กรณีที่เก็บค่าล่วงเวลาเฉพาะด้านตรวจคนเข้าเมือง หรือ 15 บาท/คน/เที่ยว กรณีที่เก็บค่าล่วงเวลา ทั้งด้านตรวจคนเข้าเมืองและด้านศุลกากร)
- กำหนดให้มีการแต่งตั้งคณะทำงาน เพื่อคัดเลือกผู้ประกอบการเดินรถระหว่างด่านสะพานมิตรภาพไทย - ลาว ตามรายละเอียดข้อกำหนดและเงื่อนไขต่างๆ

1.1.2 ผลการคัดเลือกผู้ประกอบการเดินรถระหว่างด่านสะพานมิตรภาพไทย - ลาว ฝ่ายไทย ซึ่งมี 2 บริษัทที่ไต่ยื่นเสนอมา ได้แก่ บริษัท ประสิทธิ์โชค ทรานสปอร์ต จำกัด และ บริษัท ขาดิซาย ทรานสปอร์ต จำกัด คณะทำงานฯ ได้พิจารณาแล้วเห็นว่า บริษัท ประสิทธิ์โชค ทรานสปอร์ต จำกัด เป็นบริษัทที่ไต่ยื่นเสนอมา มีรายละเอียดถูกต้องครบถ้วนตามที่ได้ประกาศไว้ จึงเป็นผู้ได้รับสัมปทานเดินรถระหว่างด่านสะพานมิตรภาพไทย - ลาวจากฝั่งไทย ซึ่งต้องไปขออนุญาตวิ่งรถโดยสารจากกรมขนส่งทางบกต่อไป ส่วนอีกบริษัทฯ ไต่ยื่นข้อเสนอไม่ครบถ้วนตามประกาศฯ คณะกรรมาธิการฯ ขอพิจารณาในรายละเอียดอีกครั้งเพื่อให้เห็นชอบ แล้วจึงจะเชิญบริษัทฯ ที่ได้รับสัมปทานมาทำสัญญา

1.2 ผู้แทนกรมทางหลวงได้รายงานผลการตรวจรับสะพานมิตรภาพไทย - ลาวครั้งสุดท้าย เมื่อวันที่ 6 - 7 มีนาคม 2538 ตามที่สถานทูตออสเตรเลียได้แจ้งมา เพื่อจะออก Certificate ให้บริษัทผู้รับเหมา ซึ่งจะหมดภาระในการดูแลเป็นเวลา 1 ปี โดยผู้แทนฝ่ายไทยประกอบด้วย ผู้แทนกรมทางหลวง แขวงทางหลวงหนองคายที่ 1 ผู้แทนกรมพัฒนาและส่งเสริมพลังงาน สรุปผลการตรวจรับได้ ดังนี้

1.2.1 โครงสร้างสะพานมิตรภาพไทย - ลาวที่เป็นคอนกรีตทั้งหมดไม่มีปัญหา

1.2.2 ส่วนถนนที่ต่อเชื่อมจากสะพานฯ ถึงคานไม่มีปัญหา ที่ตรวจพบว่ามีการทรุดตัวเล็กน้อย ตรงไหล่และคอสะพานฯ ซึ่งเป็นเรื่องปกติทางวิศวกรรม

1.2.3 ไฟฟ้าแสงสว่างที่ติดตั้งบนสะพานฯ จะมีปัญหาติดบ้างบางหลอด หลังจากตรวจสอบแล้วาคาว่าเป็นที่ระบบไฟ ซึ่งทางบริษัทรับจะไปดำเนินการให้

1.2.4 ไฟฟ้าจากสะพานฯ มาตามถนนถึงด้านพรมแดนมีแต่เสาไฟ ไฟฟ้ายังไม่ติด ต้องต่อเข้ากับระบบของฝั่งไทย ซึ่งฝ่ายไทยรับดำเนินการเอง

1.2.5 โทรศัพท์ มีอุปกรณ์ให้ แต่ยังไม่ได้ติดตั้ง ฝ่ายไทยรับดำเนินการเอง

1.2.6 หล่อกำและต้นไม้ มีตายบ้าง ฝ่ายไทยต้องดำเนินการเอง



- 1.2.7 แผ่น Bronze Plaque ยังไม่ได้ติดตั้งเนื่องจากคิดว่า แผ่น Plaque สูงกว่าราว สะพานฯ เมื่อตรวจสอบแล้วไม่สูงกว่า บริษัทรับจะดำเนินการติดตั้งให้
- 1.3 จังหวัดหนองคายจะจัดทำวีดิโอเทปสารคดีเกี่ยวกับสะพานมิตรภาพไทย - ลาว โดย เบิกค่าใช้จ่ายการจัดทำจากรายรับค่าผ่านสะพานมิตรภาพไทย - ลาวฝ่ายไทย
- 1.4 ปัญหาน้ำท่วมพื้นที่ของสะพานมิตรภาพไทย - ลาวฝั่งไทย และได้มอบหมายให้ หน่วยบำรุงรักษาสะพานฯ รับผิดชอบการแก้ไข โดยใช้เงินรายรับค่าผ่านสะพานฯ
- 1.5 การจัดทำสถิติเกอร์และบัตรผ่านทางของเจ้าหน้าที่ต่างๆ และขอให้คณะกรรมการฯ จัดส่งรูปคนละ 2 ใบพร้อมชื่อหน่วยงานทั้งภาษาไทยและภาษาอังกฤษให้หน่วยบำรุงรักษาสะพานฯ
- 1.6 การขอความร่วมมือจากกระทรวงการต่างประเทศ ช่วยแจ้งสถานทูตไทยในลาว เข้าร่วมประชุมคณะกรรมการร่วมฯ ไทย - ลาว ทุกครั้ง
- 1.7 ระเบียบการนำรถบัสใหญ่ของหมุ่คณะต่างๆ เข้าประเทศลาว จะต้องขออนุญาตต่อ สถานทูตลาวประจำประเทศไทยก่อนทุกครั้ง โดยแจ้งสำเนาทะเบียนรถ ชื่อคนขับ ใบขับขี่ หนังสือมอบอำนาจในกรณีที่คนขับรถไม่ได้เป็นเจ้าของรถ
- 1.8 ผลการประชุมเกี่ยวกับการขอใช้พื้นที่ในอาคารด้านรวมของศาลากลาง เมื่อวันที่ 6 มกราคม 2538 ว่า ด้านศาลากลางที่หนองคายถือเป็นด้านรวมระหว่างประเทศซึ่งเป็น ด้านสากลที่ต้องปฏิบัติตามกฎระเบียบ และเป็นไปตามระบบสากลนิยมที่ใช้กันทั่วโลก คือ ศาลากลางจะเป็นผู้ปฏิบัติงานแทนหน่วยงานนั้นๆ ตามที่ระบุไว้ในกฎหมายโดย

ไม่ต้องมีเจ้าหน้าที่หน่วยงานนั้นๆ เข้าไปประจำอยู่ที่ด่านรวม ยกเว้นตรวจคนเข้าเมือง และด่านกักกันพืช 2 หน่วยงานเท่านั้น

- 1.9 ลาวแจ้งเชิญประชุมคณะกรรมการร่วมฯ ไทย - ลาวครั้งที่ 5 ในวันที่ 12 มิถุนายน 2538 ที่ห้องประชุมภัตตาคารแม็โขง กรุงเทพมหานคร โดยเชิญประชุมทั้ง 3 คณะได้แก่ คณะกรรมการกำหนดนโยบายบริหารและบำรุงรักษาสะพานมิตรภาพไทย - ลาว คณะกรรมการว่าด้วยความร่วมมือทางด้านกฎหมาย และคณะเจ้าหน้าที่ประจำในการบำรุงรักษาสะพานมิตรภาพ
- 1.10 สรุปผลรายงานของบริษัท PATCO ประเทศออสเตรเลีย เรื่อง "A Study on the Usage and Operation of the Mekong River Friendship Bridge, Phase 3" ซึ่งรายงานผลการสำรวจและวิเคราะห์ว่า นับตั้งแต่เปิดใช้สะพานมิตรภาพไทย - ลาว เป็นต้นมา หน่วยงานบริหารฯ ของไทยและลาวได้ปรับปรุงวิธีการบริหารต่างๆ เพื่อเพิ่มความสะดวกในการใช้สะพานฯ ได้ดีขึ้นอย่างเด่นชัด ส่วนปริมาณการใช้สะพานในปัจจุบันมีผู้ข้ามฟากแม่น้ำโขงโดยใช้สะพานมิตรภาพไทย - ลาวถึง 95% ของผู้ข้ามฟากทั้งหมด ปริมาณการขนส่งสินค้า มีรถบรรทุกสินค้าเพิ่มขึ้น 90% จากปริมาณที่ประเมินไว้ ส่วนปริมาณรถยนต์ส่วนบุคคลยังน้อยกว่าปริมาณที่พยากรณ์ไว้ ซึ่งมีสาเหตุมาจากนโยบายควบคุมตรวจสอบอย่างเข้มงวดต่อรถยนต์ส่วนบุคคลของรัฐบาลลาว ส่วนผลตอบแทนทางด้านเศรษฐกิจของโครงการคาดว่าจะสูงกว่าเดิมที่คาดการณ์ไว้ นอกจากนี้ในรายงานยังได้มีข้อเสนอแนะให้ปรับปรุงค่าจำกัดความของประเภทยานยนต์และสินค้าให้เป็นมาตรฐาน และการติดตั้งเครื่องมืออัตโนมัติบนสะพานฯ เพื่อนับและแยกประเภทให้ชัดเจน รวมทั้งจัดมาตรฐานค่าผ่านทางกรรมวิธีการผ่านทางข้ามแดน และยกเลิกเก็บเงินค่าล่วงเวลาในการปฏิบัติงานตลอดจนอำนวยความสะดวกในการใช้สะพานฯ ผ่านแดนช่วงเวลาฉุกเฉิน และควรให้รถบรรทุกของฝ่ายไทยเดินทางเข้าถึงกรุงเทพมหานครได้เหมือนรถบรรทุกของฝ่ายลาวที่เข้าถึงหนองคายได้
- 1.11 กรมศุลกากรยกเลิกการเก็บค่าล่วงเวลาของรถ Shuttle Bus บนสะพานมิตรภาพไทย - ลาว ตั้งแต่วันที่ 24 กรกฎาคม 2538 เป็นต้นไป โดยปฏิบัติตามกฎกระทรวงของกระทรวงการคลัง ฉบับที่ 107 (พ.ศ. 2538) ออกตามความในพระราชบัญญัติศุลกากร พระพุทธศักราช 2469 ที่เกี่ยวข้องกับยกเลิกค่าล่วงเวลาของรถ Shuttle Bus ที่วิ่งบนสะพานมิตรภาพไทย - ลาวระหว่างด่านศุลกากรฝั่งไทยกับด่านศุลกากรฝั่งลาว โดยรัฐมนตรีว่าการกระทรวงการคลัง (นายธารินทร์ นิมมานเหมินทร์) เมื่อวันที่ 25 พฤษภาคม 2538
- 1.12 กระทรวงการต่างประเทศได้รับรายงานจากสถานเอกอัครราชทูตไทย ณ กรุงเวียงจันทน์ ว่าได้เข้าพบปะหารือกับรัฐมนตรีว่าการกระทรวงคมนาคม สาธารณรัฐประชาธิปไตยประชาชนลาว ซึ่งแจ้งความประสงค์ว่าจะเชิญรัฐมนตรีว่าการกระทรวงคมนาคมของไทยไปเยือนลาวอย่างเป็นทางการ โดยมีการหารือในเรื่องต่างๆ ที่เกี่ยวข้องกับสะพานมิตรภาพไทย - ลาว และได้แสดงความเห็นว่าสมควรจะให้มีการรับรองใบอนุญาตข้ามขีระหว่างไทยกับลาวอย่างเป็นทางการ แม้จะพบว่าได้เคยมีความตกลงระหว่างกันในการที่จะใช้ใบข้ามขีระหว่างกันตามแขวงชายแดนของลาว และจังหวัดชายแดนของไทยแล้วก็ตาม นอกจากนี้ฝ่ายลาวได้เสนอให้มีการพิจารณา



ร่วมกันกับเจ้าหน้าที่ที่เกี่ยวข้องในการให้ความร่วมมือ การให้ความคุ้มครองและ
ประกันภัยรถยนต์ในชายแดนของกันและกันด้วย

- 1.13 การเพิ่มป้ายบอกทางไปสะพานมิตรภาพไทย - ลาวฝั่งไทยเป็นภาษาอังกฤษให้มากขึ้น
โดยเพิ่มในแนวทางจากสนามบินจังหวัดอุดรธานีจนถึงสะพานมิตรภาพไทย - ลาวฝั่ง
ไทย ตลอดจนถึงทางแยกจากจังหวัดอุดรธานีเข้าเขตจังหวัดหนองคายด้วย
- 1.14 ลาวรับเชิญประชุมคณะกรรมการร่วมฯ ไทย-ลาวครั้งที่ 6 ในวันที่ 18 ธันวาคม
2538 เวลา 10.00 น. ณ ห้องประชุมโรงแรมซอลิเดียนน์ แม็ซง รอยัล จังหวัด
หนองคาย โดยฝ่ายไทยเป็นเจ้าภาพ
- 1.15 การประชุมคณะกรรมการร่วมของคณะกรรมการแม่น้ำโขง ลาวเสนอจะสร้างสะพาน
ข้ามแม่น้ำโขง แห่งที่ 2 ระหว่างมุกดาหาร-สะหวันเขต ซึ่งเป็นผลมาจากการดำเนิน
การสะพานมิตรภาพไทย-ลาว แห่งที่ 1 ที่เป็นไปด้วยดีและเป็นที่น่าพอใจ และฝ่าย
ไทยเห็นชอบตามที่ฝ่ายลาวเสนอ เมื่อออกแบบสะพานดังกล่าวเสร็จ จะได้ทราบว่ามี
ค่าใช้จ่ายเท่าไรเพื่อขอความช่วยเหลือต่อไป
- 1.16 ผู้แทนกระทรวงมหาดไทยได้แจ้งให้ทราบว่าจากการประชุมคณะกรรมการร่วมว่า
ด้วยความร่วมมือไทย - ลาวครั้งที่ 5 ที่กรุงเวียงจันทน์ เมื่อวันที่ 8 - 9 พฤศจิกายน
2538 ทั้ง 2 ฝ่ายตกลงจะสร้างสะพานระหว่างประเทศไทย - ลาวอีกแห่งหนึ่งโดย
ข้ามแม่น้ำเทือง อำเภอท่าลี่ จังหวัดเลย ตรงข้ามบ้านเมืองหม้อ เมืองแก่นท้าว แขวง
ไซยะบุรี โดยใช้เงินองค์การบริหารส่วนจังหวัดและใช้ไม้จากลาวก่อสร้างโดยฝ่ายไทย



2. ที่ประชุมได้พิจารณาและเห็นชอบในเรื่องต่างๆ ดังนี้
- 2.1 การจัดซื้อยานพาหนะ 2 คัน เพื่อใช้งานบำรุงรักษาสะพานมิตรภาพ คือ รถบรรทุกน้ำ 1 คัน ราคา 850,000 บาท และรถบรรทุกขนาด 1 ตัน (ดีเซล) 1 คัน ราคา 300,000 บาท โดยใช้เงินรายรับค่าผ่านสะพานฯ และจะต้องขอทำความเข้าใจกับสำนักงบประมาณตามระเบียบก่อน
 - 2.2 หน่วยงานบำรุงรักษาสะพานมิตรภาพไทย - ลาว (ฝ่ายไทย) ขอแบ่งใช้พื้นที่อาคารสำนักงานองค์การบริหารและบำรุงรักษาสะพานมิตรภาพไทย - ลาว อาคารสำนักงานซึ่งตั้งอยู่ในทางหลวงสายสะพานมิตรภาพซึ่งก่อสร้างแล้วเสร็จเมื่อประมาณตุลาคม 2537 สำหรับใช้เป็นสถานที่ปฏิบัติงานอย่างเป็นทางการเป็นสัดส่วนและเหมาะสม โดยจะใช้เป็นที่เก็บรวบรวมข้อมูลที่เกี่ยวข้องกับสะพานฯ ของหน่วยงานต่างๆ งานที่เกี่ยวข้องกับการประชาสัมพันธ์ ใช้เป็นสถานที่จัดประชุม และให้แบ่งพื้นที่อาคารสำนักงานฯ ให้สำนักงานศูนย์สำรวจจตุวิทยาทนของคณาจารย์ของกรมพัฒนาและส่งเสริมพลังงานเข้าไปใช้พื้นที่ด้วย
 - 2.3 การโอนถัวจ่ายค่าเช่ายานพาหนะเพื่อจัดซื้อครุภัณฑ์ที่จำเป็น เนื่องจากตามที่ได้ตั้งแผนงานประมาณการค่าเช่าเครื่องจักร ยานพาหนะรวมทั้งสิ้น 611,000 บาท แต่ไม่สามารถดำเนินการได้ตามแผน และกำหนดหลักการปฏิบัติในการโอนถัวจ่ายโดยให้ทำได้ แต่ให้จัดทำรายการมาขออนุมัติแต่ละครั้งได้ตามต้องการ จึงขอโอนจัดซื้อครุภัณฑ์ที่จำเป็นในการปฏิบัติงาน คือ เครื่องตัดหญ้าแบบสะพาย จำนวน 4 เครื่อง ในราคาเครื่องละ 8,000 บาท รวมเป็นเงินทั้งสิ้น 32,000 บาท
 - 2.4 การดำเนินการเพื่อให้สัมปทานเดินรถโดยสารระหว่างด่านสะพานมิตรภาพไทย-ลาว ฝ่ายไทย
 - 2.4.1 กำหนดแนวทางปฏิบัติเพื่อดำเนินการให้สัมปทานเดินรถโดยสารระหว่างด่านสะพานมิตรภาพไทย - ลาวฝ่ายไทย
 - 2.4.1.1 ให้มีการแต่งตั้งกรรมการขึ้นอีกคณะหนึ่ง เพื่อพิจารณาคัดเลือกผู้ประกอบการตามรายละเอียดข้อกำหนดและเงื่อนไขต่างๆ ที่สอดคล้องกับระเบียบและข้อปฏิบัติในการกำหนดเส้นทางและการอนุญาตประกอบการขนส่งโดยสารของกรมการขนส่งทางบก
 - 2.4.1.2 ถ้าคัดเลือกผู้ประกอบการได้แล้วให้นำเสนอที่ประชุมคณะกรรมการกำหนดนโยบายบริหารและบำรุงรักษาสะพานมิตรภาพไทย - ลาวฝ่ายไทยเพื่อให้ความเห็นชอบ
 - 2.4.1.3 ถ้าคณะกรรมการฯ ฝ่ายไทยได้ให้ความเห็นชอบแล้วให้นำเสนอเข้าที่ประชุมคณะกรรมการร่วมกำหนดนโยบายบริหารและบำรุงรักษาสะพานมิตรภาพไทย - ลาวให้ความเห็นชอบต่อไป
 - 2.4.1.4 ถ้าคณะกรรมการฯ ฝ่ายไทยได้ให้ความเห็นชอบแล้ว ให้ผู้ประกอบการนั้นไปดำเนินการขอกำหนดเส้นทางและใบอนุญาตประกอบการขนส่งโดยสารกับกรมการขนส่งทางบกให้ถูกต้องตามระเบียบและข้อกำหนดต่อไป
 - 2.4.2 การแต่งตั้งคณะทำงานพิจารณาการให้สัมปทานเดินรถระหว่างด่านของสะพานมิตรภาพไทย - ลาวฝ่ายไทย โดยคณะกรรมการฯ ฝ่ายไทยตามคำสั่งที่ 1/2538 (2) สั่ง ณ วันที่ 14 มิถุนายน 2538 ให้มีหน้าที่ในการพิจารณาคัดเลือก



ผู้ประกอบการขนส่ง ในการรับสัมปทานเดินรถระหว่างด่านของสะพานมิตรภาพไทย - ลาวฝ่ายไทยให้เป็นไปตามข้อกำหนดและเงื่อนไขที่คณะกรรมการธิการกำหนดนโยบายบริหารและบำรุงรักษาสะพานมิตรภาพไทย - ลาวฝ่ายไทยได้พิจารณาให้ความเห็นชอบ ทั้งนี้โดยสอดคล้องกับระเบียบและข้อปฏิบัติการกำหนดเส้นทางและการอนุญาตประกอบการขนส่งรถโดยสารของกรมการขนส่งทางบก

- 2.4.3 ผลการคัดเลือกผู้ประกอบการขนส่งในการรับสัมปทานเดินรถระหว่างด่านของสะพานมิตรภาพไทย - ลาวฝ่ายไทยของคณะทำงานฯ ปรากฏว่าบริษัท ประดิษฐ์โชค ทรานสปอร์ต จำกัด ได้รับการคัดเลือกเนื่องจากได้ยื่นข้อเสนอมีรายละเอียดถูกต้องครบถ้วนตามที่ได้ประกาศ (ประกาศกรมพัฒนาและส่งเสริมพลังงาน เรื่อง เชิญชวนยื่นข้อเสนอเพื่อขอรับสัมปทานเดินรถระหว่างด่านของสะพานมิตรภาพไทย - ลาว ประกาศ ณ วันที่ 8 พฤศจิกายน 2538 โดยให้ผู้สนใจยื่นข้อเสนอและยื่นข้อเสนอต่อประธานคณะทำงานฯ ภายในเวลาไม่เกิน 12.00 น. ของวันที่ 1 ธันวาคม 2538) ทุกประการ ส่วนอีกบริษัท คือ บริษัท ซาติชาย ทรานสปอร์ต จำกัดได้ยื่นเสนอเช่นกันแต่ไม่มีรายละเอียดครบถ้วน จึงไม่ผ่านการคัดเลือก
- 2.5 ลาวเชิญประชุมคณะกรรมการร่วมฯ ไทย - ลาวครั้งที่ 5 ในวันที่ 12 มิถุนายน 2538 ณ ห้องประชุม กิตติาคารแม่โขง กรุงเทพมหานคร เวลา 10.00 น. โดยลาวเป็นเจ้าภาพที่ประชุมคณะกรรมการฯ ฝ่ายไทยพิจารณาระเบียบวาระการประชุมแล้ว ขอเพิ่มเติมระเบียบวาระการประชุมครั้งนี้เพื่อเสนอฝ่ายลาวในวันที่ 12 มิถุนายน 2538 และได้แต่งตั้งองค์ประกอบผู้แทนไทย จากผู้แทนไทยในคณะกรรมการกำหนดนโยบายบริหารและบำรุงรักษาสะพานมิตรภาพไทย - ลาวฝ่ายไทย จำนวน 9 คน ผู้แทนไทยในคณะกรรมการว่าด้วยความร่วมมือด้านกฎหมายจำนวน 7 คน และผู้แทนไทยในคณะเจ้าหน้าที่ประจำในการบำรุงรักษาสะพานมิตรภาพไทย - ลาวจำนวน 5 คน รวมทั้ง 3 คณะเป็นจำนวน 21 คน
- 2.6 ให้ใช้เงินรายรับค่าธรรมเนียมผ่านสะพานมิตรภาพไทย - ลาวฝ่ายไทยในการเชื่อมต่อไฟฟ้าแสงสว่าง บริเวณถนนต่อเชื่อมคอสะพานมิตรภาพไทย - ลาว ตามที่การไฟฟ้าจังหวัดหนองคายได้ทำการสำรวจ และประเมินราคาค่าใช้จ่ายเป็นเงินทั้งสิ้น 81,147 บาท กำหนดคืนราคา 12 เดือนจากสิงหาคม 2537 โดยปฏิบัติให้ถูกต้องตามระเบียบต่อไป
- 2.7 การจัดเก็บเงินค่าธรรมเนียมผ่านสะพานมิตรภาพไทย - ลาวฝ่ายไทย
- 2.7.1 ให้กรมทางหลวงทำหน้าที่ชี้แจงกรมศุลกากรเรื่องการเก็บเงินค่าธรรมเนียมผ่านสะพานมิตรภาพไทย - ลาวฝ่ายไทย ว่าสมควรให้กรมทางหลวงดำเนินการต่อไปหรือไม่ โดยชี้แจงให้ชัดเจนในข้อกฎหมายต่างๆ ที่เกี่ยวข้อง หลังกิจที่ได้ความชัดเจนในเรื่องดังกล่าวแล้วจึงจะพิจารณาเรื่องการก่อสร้างบ้านพักเจ้าหน้าที่ด่านเก็บเงินที่กรมทางหลวงเสนอมา
- 2.7.2 กรมทางหลวงได้ชี้แจงกรมศุลกากรว่า ไม่อาจมอบหมายให้เจ้าหน้าที่กรมศุลกากรดำเนินการจัดเก็บค่าธรรมเนียมผ่านสะพานมิตรภาพไทย - ลาวฝ่ายไทย เนื่องจากติดขัดข้อกฎหมาย ได้แก่ พระราชบัญญัติกำหนดค่าธรรมเนียมการใช้รถยนต์บนทางหลวงและสะพาน พ.ศ. 2497 แก้ไขเพิ่มเติม พ.ศ. 2516 และ

พ.ศ. 2534 ซึ่งกำหนดให้กรมทางหลวงเป็นผู้เก็บค่าธรรมเนียมผ่านสะพาน ที่ได้รับการแต่งตั้งโดยรัฐมนตรีว่าการกระทรวงคมนาคม ตามมาตรา 4 แห่ง พ.ร.บ. ดังกล่าว และผู้ที่ปฏิบัติงานจัดเก็บค่าธรรมเนียมเป็นเจ้าพนักงาน ตามประมวลกฎหมายอาญา ส่วนกรมศุลกากรไม่มีกฎหมายรองรับ แต่มีความพร้อมทางด้านบุคลากร ทำให้ไม่ต้องเสียค่าล่วงเวลา ค่าเช่าบ้าน ทำให้ประหยัดงบประมาณ และมีความเห็นว่ระดับสากลที่ปฏิบัติกันนั้น ด้านควร จะร่วมงานทุกอย่างอยู่ที่เดียวกัน จะทำให้ไม่เกิดความสับสนกับประชาชน เพื่อหาข้อยุติทางด้านกฎหมายในเรื่องดังกล่าว ที่ประชุมจึงมีมติให้สำนักงานคณะกรรมการกฤษฎีกาพิจารณาตีความว่า กรมทางหลวงหรือกรมศุลกากรสมควร จะเป็นผู้ดำเนินการเก็บค่าธรรมเนียมผ่านสะพานฯ โดยให้ฝ่ายเลขานุการ ยกร่างเรื่องดังกล่าวเสนอคณะกรรมการฯ ฝ่ายไทยพิจารณาก่อน

- 2.8 การกำหนดขั้นตอนการพิจารณาเรื่องค่านการใช้เงินของหน่วยงานบำรุงรักษาสะพานมิตรภาพไทย - ลาวฝ่ายไทย เพื่อให้เกิดความรวดเร็วในการปฏิบัติงาน โดยให้หน่วยบำรุงรักษาสะพานฯ เสนอขออนุมัติประธานคณะกรรมการฯ เพื่อให้คณะกรรมการฯ ให้ความเห็นชอบ ในกรณีที่เรื่องเข้าไม่ทันการประชุม ให้ฝ่ายเลขานุการดำเนินการเวียนเรื่องให้คณะกรรมการฯ พิจารณาให้ความเห็นชอบภายในเวลาที่กำหนด แล้วแจ้งมติให้หน่วยบำรุงรักษาสะพานฯ ทราบ
- 2.9 ระเบียบวาระการประชุมคณะกรรมการร่วมฯ ไทย - ลาว ครั้งที่ 6 วันที่ 18 ธันวาคม 2538 ที่จังหวัดหนองคาย และการแต่งตั้งองค์ประกอบผู้แทนไทย จำนวน 12 คน
- 2.10 ค่าเช่าบ้านของเจ้าหน้าที่ด่านเก็บเงินจำนวน 12 คน โดยเบิกจ่ายในอัตราค่าเช่าบ้านของข้าราชการจากต้นสังกัด เพื่อเป็นการอำนวยความสะดวกแก่เจ้าหน้าที่ด่านที่ได้ปฏิบัติงานมาตั้งแต่เริ่มเปิดใช้ สะพานมิตรภาพไทย-ลาวฝ่ายไทย โดยเบิกจ่ายจากต้นสังกัด คือกรมทางหลวงต่อไป
- 2.11 แผนงานประมาณการบำรุงปกติและงานบริหารด้านดำเนินการปี 2539 ของสะพานมิตรภาพไทย - ลาว (ฝั่งประเทศไทย) รวมเป็นเงิน 1,780,000 บาท ตามที่หน่วยงานบำรุงรักษาสะพานมิตรภาพไทย - ลาวฝ่ายไทยเสนอ



ผลการประชุมในรอบปี 2539 จำนวน 5 ครั้ง (ครั้งที่ 10 - 14)

สรุปได้ดังนี้

1. ที่ประชุมรับทราบในเรื่องต่างๆ ดังนี้

- 1.1 รายงานผลการประชุมคณะกรรมการร่วมกำหนดนโยบายบริหารและบำรุงรักษาสะพานมิตรภาพไทย-ลาว ครั้งที่ 6 เมื่อวันที่ 18 ธันวาคม 2538 ที่ห้องประชุมโรงแรมซอลิเดียนน์ แม่โขง รอยัล จังหวัดหนองคาย โดยให้ข้อสังเกตดังนี้
 - 1.1.1 เรื่องสถิติรถยนต์ข้ามสะพานซึ่งเป็นรถคู่ ควรระบุแยกการวิ่งของรถ Shuttle Bus ออกจากรถคู่อื่นๆ ที่เดินทางไปฝั่งลาว
 - 1.1.2 เรื่องรถวิ่งข้ามสะพานเร็วเกินกำหนด ควรมีการเจรจาเพิ่มความเร็วเป็น 60 กม./ชม. เพราะมีปริมาณรถไม่มาก
 - 1.1.3 เรื่องการจัดกิจกรรมร่วมกัน ควรเป็นการจัดโดยหน่วยบำรุงรักษาสะพานมิตรภาพไทย - ลาว ผลัดกันเป็นเจ้าภาพ และเลือกชนิดกีฬาที่เหมาะสม
- 1.2 การประชุมคณะกรรมการร่วมกำหนดนโยบายบริหารและบำรุงรักษาสะพานมิตรภาพไทย - ลาว ครั้งที่ 7 วันที่ 24 มิถุนายน 2539 ณ กรุงเทพมหานคร สาธารณรัฐประชาธิปไตยประชาชนลาว ซึ่งได้เลื่อนมาจากเดือนพฤษภาคม 2539 มีสาระสำคัญดังนี้
 - 1.2.1 ฝ่ายลาวขอให้ฝ่ายไทยโดยคณะกรรมการประจำด้านกฎหมายบนสะพานมิตรภาพไทย - ลาว ดำเนินการในเรื่องเรือไทยชนสะพานมิตรภาพด้านลาว ตั้งแต่ปี 2537 ให้ได้ข้อยุติ
 - 1.2.2 ฝ่ายไทยและลาวเห็นชอบร่วมกัน ให้จัดทำหนังสือแจ้งสถานทูตออสเตรเลียให้นำส่งแบบก่อสร้างสะพานมิตรภาพไทย - ลาวและคู่มือในการบำรุงรักษาสะพานฯ เพื่อประโยชน์ในการซ่อมแซมแก่ฝ่ายไทยและลาว หากยังไม่ได้รับ ให้กระทรวงการต่างประเทศแต่ละฝ่ายมีหนังสือขอออสเตรเลียอย่างเป็นทางการต่อไป
 - 1.2.3 ฝ่ายลาวเห็นชอบตามข้อเสนอของฝ่ายไทย ที่ขอแยกมิเตอร์ไฟฟ้าบนสะพานมิตรภาพไทย-ลาว และฝ่ายไทยแจ้งยินดีจะชำระค่าไฟฟ้าตามใบแจ้งหนี้ของฝ่ายลาว
 - 1.2.4 ฝ่ายไทยและลาวเห็นชอบร่วมกันในการอนุญาตให้ยานพาหนะผ่านสะพานฯ เป็นไปตามระเบียบที่เข้มงวดขึ้น ถ้าหากมีความจำเป็นที่จะต้องให้ยานพาหนะผ่านสะพานฯ โดยไม่ได้กำหนดไว้ในข้อตกลงร่วมกัน ให้แต่ละฝ่ายแจ้งให้ทราบล่วงหน้า เพื่ออนุญาตตามระเบียบและหลักการ และปฏิบัติตามบันทึกการปรึกษาหารือระหว่างกระทรวงการต่างประเทศทั้ง 2 ฝ่าย
 - 1.2.5 ฝ่ายลาวจะอำนวยความสะดวกให้ฝ่ายไทยในการเข้าออกผ่านด่านของเจ้าหน้าที่ฝ่ายไทย ซึ่งต้องไปปฏิบัติงานตามความช่วยเหลือของทางรัฐบาลไทยต่อสาธารณรัฐประชาธิปไตยประชาชนลาว โดยขอให้ฝ่ายไทยทำหนังสือแจ้งเป็นทางการ
 - 1.2.6 ฝ่ายลาวรับเรื่องไปพิจารณาและจะแจ้งผลให้ทราบในเรื่องการขยายเวลาเปิดสะพานจากเดิม 08.00 น. เป็น 06.00 น. และปิดจากเดิม 18.00 น. เป็น 20.00 น. และการอนุญาตให้ประชาชนเดินไปชมสะพานฯ ได้ถึงจุดกึ่งกลางสะพานฯ

1.2.7 ฝ่ายไทยแจ้งให้ลาวทราบว่า ฝ่ายไทยกำลังดำเนินการก่อสร้างทางรถไฟจาก จังหวัดหนองคายถึงกึ่งกลางสะพานมิตรภาพไทย - ลาว ซึ่งต้องทำในเวลา กลางคืนด้วย

1.3 การจัดเก็บเงินค่าธรรมเนียมผ่านสะพานมิตรภาพไทย-ลาว ฝ่ายไทย

1.3.1 ฝ่ายเลขานุการของคณะกรรมการฯ ได้ทำหนังสือแจ้งสำนักงานคณะกรรมการ กฤษฎีกา ตามหนังสือที่ วว 0409/4296 ลงวันที่ 21 กุมภาพันธ์ 2539 และ คณะกรรมการกฤษฎีกาได้เชิญผู้แทนจากกรมทางหลวง กรมศุลกากร กรม สนธิสัญญาและกฎหมาย และกรมพัฒนาและส่งเสริมพลังงานไปให้ข้อเท็จจริง เพิ่มเติมเมื่อวันที่ 26 - 27 มีนาคม 2539

1.3.2 ผลการพิจารณาของสำนักงานคณะกรรมการกฤษฎีกา เรื่องการจัดเก็บค่า ธรรมเนียมผ่านสะพานมิตรภาพไทย - ลาวจากฝั่งไทยตามหนังสือ ที่ นร 0601/ 429 ลงวันที่ 24 พฤษภาคม 2539 เห็นว่ามาตรา 4 วรรคหนึ่ง แห่งพระราช- บัญญัติกำหนดค่าธรรมเนียมการใช้นายยนต์ บนทางหลวงและสะพาน พ.ศ. 2497 บัญญัติ “ให้รัฐมนตรีว่าการกระทรวงคมนาคม และรัฐมนตรีว่าการกระทรวง มหาดไทย หรือผู้ที่ได้รับมอบหมาย มีอำนาจแต่งตั้งพนักงานเจ้าหน้าที่เพื่อ ปฏิบัติการตามพระราชบัญญัตินี้ ในส่วนที่เกี่ยวกับราชการของกระทรวงนั้น” ฉะนั้น จึงเป็นการสมควรที่หน่วยงานที่รับผิดชอบจะได้เสนอเรื่องให้รัฐมนตรี ผู้รักษาการตามพระราชบัญญัตินี้พิจารณาแต่งตั้งพนักงานเจ้าหน้าที่ เพื่อดำเนิน การจัดเก็บค่าธรรมเนียมผ่านสะพานฯ เพราะอำนาจแต่งตั้งพนักงานเจ้าหน้าที่ เพื่อปฏิบัติการตามกฎหมายเป็นอำนาจของรัฐมนตรีผู้รักษาการที่จะพิจารณา แต่งตั้งได้ตามความเหมาะสม

1.3.3 ให้ประธานคณะกรรมการกำหนดนโยบายบริหารและบำรุงรักษาสะพาน มิตรภาพไทย - ลาวฝ่ายไทย ทำหนังสือแจ้งอธิบดีกรมทางหลวงเพื่อทราบและ ดำเนินการเสนอเรื่องให้รัฐมนตรีผู้รักษาการตามพระราชบัญญัตินี้ พิจารณา แต่งตั้งพนักงานเจ้าหน้าที่เพื่อดำเนินการจัดเก็บค่าธรรมเนียมผ่านสะพานฯ และต้องออกกฎกระทรวงตามมาตรา 3 (1) และ (2) แห่งพระราชบัญญัติ กำหนดค่าธรรมเนียมการใช้นายยนต์บนทางหลวงและสะพาน พ.ศ. 2497 ซึ่ง แก้ไขเพิ่มเติมโดยพระราชบัญญัติกำหนดค่าธรรมเนียมการใช้นายยนต์ บน ทางหลวงและสะพาน (ฉบับที่ 2) พ.ศ. 2516 เพื่อกำหนดให้สะพานมิตรภาพ ไทย - ลาว เป็นสะพานที่ต้องเสียค่าธรรมเนียมผ่านสะพานจากฝั่งไทยไปฝั่ง ลาว ให้สอดคล้องกับอัตราค่าธรรมเนียมที่คณะกรรมการฯ ไทย - ลาว กำหนดไว้ในข้อตกลง

1.3.4 กรมพัฒนาและส่งเสริมพลังงานได้ดำเนินการตามมติที่ประชุมคณะกรรมการ กำหนดนโยบายบริหารและบำรุงรักษาสะพานมิตรภาพไทย - ลาวฝ่ายไทย ครั้งที่ 2/2540 (11) โดยออกหนังสือที่ วว 0409/9362 ลงวันที่ 13 มิถุนายน 2539 แจ้งกรมทางหลวง เพื่อทราบและพิจารณาดำเนินการเสนอเรื่องให้ รัฐมนตรีผู้รักษาการตามพระราชบัญญัติกำหนดค่าธรรมเนียมการใช้นายยนต์ บนทางหลวงและสะพาน พ.ศ. 2497 ดำเนินการในเรื่องที่เกี่ยวข้องต่อไป และ กรมทางหลวงได้รายงานให้ที่ประชุมรับทราบว่าเรื่องดังกล่าวอยู่ในขั้นตอนการ ออกกฎกระทรวงซึ่งจะประกาศใช้ภายในเวลา 6 เดือน



- 1.4 มีสมาชิกสภาผู้แทนราษฎรจังหวัดนครสวรรค์และจังหวัดสกลนคร รวม 2 คน ได้ทำหนังสือถึงประธานสภาผู้แทนราษฎรเสนอญัตติเรื่องขอให้สภา ร่วมกันพิจารณาเพื่อหามาตรการหรือแนวทางในการส่งเสริมให้ประชาชนมีความสะดวกในการเดินทางไปมาหาสู่กันโดยใช้เส้นทางสะพานมิตรภาพไทย - ลาว ให้หน่วยงานที่เกี่ยวข้องเตรียมข้อมูลชี้แจงต่อไป เมื่อเรื่องดังกล่าวได้เข้าวาระพิจารณาของสภา
- 1.5 นำท่อมซึ่งบริเวณใต้สะพานมิตรภาพไทย - ลาวฝั่งไทยในหน้าฝน เพราะไม่มีทางระบายน้ำ ทำให้ต้องสูบน้ำออกตลอดเวลา เป็นการแก้ปัญหาเฉพาะคราว ประธานคณะกรรมการฯ ฝ่ายไทย เสนอให้หัวหน้าศูนย์สำรวจอุทกวิทยาทนองคายทำเรื่องเป็นโครงการเสนอมา เพื่อจะได้พิจารณาคำเนินการแก้ไขปัญหาให้ตรงจุด
- 1.6 การดำเนินการเรื่องรถ Shuttle Bus รับส่งผู้โดยสารระหว่างด่านสะพานมิตรภาพไทย - ลาวฝ่ายไทย
 - 1.6.1 ความก้าวหน้าการร่างสัญญาให้สัมปทานเดินรถระหว่างด่านของสะพานมิตรภาพไทย - ลาวฝ่ายไทย ซึ่งขณะนี้อยู่ในระหว่างการร่างสัญญาสัมปทานฯ ประธานคณะกรรมการฯ ได้มอบหมายให้ประธานคณะทำงานพิจารณาการให้สัมปทานเดินรถระหว่างด่านของสะพานมิตรภาพเร่งรัดกลุ่มงานนิติการดำเนินการให้เสร็จภายใน 2 สัปดาห์ นับตั้งแต่วันที่ 23 สิงหาคม 2539 โดยที่ประชุมเสนอแนะให้ใช้ร่างสัญญา ของกรมการขนส่งทางบกเป็นแนวทาง
 - 1.6.2 ประธานคณะทำงานฯ ได้นำเสนอร่างสัญญาการให้สัมปทานเดินรถระหว่างด่านของสะพานมิตรภาพไทย - ลาวฝ่ายไทย ต่อที่ประชุมคณะกรรมการฯ ซึ่งพิจารณาแล้วให้มีการแก้ไขโดยยึดสัญญาสัมปทานเดินรถของกรมการขนส่งทางบกเป็นแนวทางเพื่อเสนอคณะกรรมการฯ พิจารณาก่อน หากไม่มีการนัดประชุมคณะกรรมการฯ ก็ให้ประธานคณะทำงานฯ นำร่างสัญญาฯ ให้ฝ่ายเลขานุการของคณะกรรมการฯ เวียนให้คณะกรรมการฯ พิจารณา และให้ความเห็นชอบต่อไป
- 1.7 ความก้าวหน้าเรื่องสะพานข้ามแม่น้ำโขงแห่งที่ 2 ได้มีการจัดทำโครงการ East-West Transport Corridor โดยความร่วมมือร่วมกันของประเทศไทย ลาว และเวียดนาม ได้มีการประชุม Project Steering Committee ผู้เข้าร่วมประชุมฝ่ายไทยได้แก่ สำนักงานคณะกรรมการพัฒนาการเศรษฐกิจและสังคมแห่งชาติ และกรมทางหลวง นอกจากนี้ยังมีผู้แทนจาก ADB, ESCAP และ MRC โครงการดังกล่าวได้มีการศึกษาเพื่อเชื่อมภาคตะวันออกเฉียงเหนือของไทย ภาคกลางของลาวและภาคกลางของเวียดนามเข้าด้วยกัน แนวทางการศึกษาความเหมาะสมได้แยกเป็นสามแนวทาง ได้แก่ Northern Corridor, Central Corridor และ Southern Corridor ผลปรากฏว่า Central Corridor มีความเหมาะสมในการจัดลำดับความสำคัญที่จะพัฒนา ก่อนเป็นอันดับแรก และการพัฒนาควรทำเป็น Package ซึ่งมี 3 ส่วน ได้แก่ สะพานข้ามแม่น้ำโขงมุกดาหาร - สะหวันเขต การปรับปรุงทางหลวงหมายเลข 9 ในลาว และการปรับปรุงท่าเรือดานังของเวียดนาม จากผลการศึกษายังแนะนำว่าการพัฒนานี้ไม่ควรที่แต่ละประเทศจะไปพัฒนาเองเพราะจะทำให้ผลตอบแทนไม่คุ้มค่า ผลการศึกษาดังกล่าวได้มีความพยายามผลักดันให้เป็นรูปธรรม โดยการหาแหล่งเงินทุนก่อสร้างว่าจ้างบริษัทที่ปรึกษาสำรวจและออกแบบทั้ง 3 ส่วน ของ Package ปัจจุบันน่าจะมีการว่าจ้างที่ปรึกษาแล้ว

- 1.8 ผลการประกวดราคาการว่าจ้างก่อสร้างรั้วตาข่ายตามแนวเขตที่ดินรอบบริเวณคอสะพานมิตรภาพไทย - ลาวฝั่งไทย ความยาวตามแบบ 1,687 เมตร (653 ช่อง) โดยใช้เงินงบประมาณ 2539 ปรากฏว่าทางหุ้นส่วนจำกัด โอ แอนด์ พี คอนสตรัคชั่น ชนะการประกวดราคา โดยเสนอราคาในวงเงิน 2,614,850 บาท
- 1.9 ผลการประชุมคณะกรรมการว่าด้วยความร่วมมือไทย - ลาว ครั้งที่ 6 ที่จังหวัดสงขลา ระหว่างวันที่ 6 - 8 กันยายน 2539 มีเรื่องที่เกี่ยวข้องกับโครงการสะพานมิตรภาพไทย - ลาว ดังนี้
 - 1.9.1 ฝ่ายไทยเสนอให้ทั้งสองฝ่ายพิจารณาขยายเวลาการเปิดด่านที่สะพานมิตรภาพไทย - ลาว ที่หนองคาย - เวียงจันทน์ จาก 08.00-18.00 น. เป็น 06.00 - 20.00 น.
 - 1.9.2 การใช้สะพานมิตรภาพไทย - ลาว ที่หนองคาย - เวียงจันทน์ ทั้ง 2 ฝ่ายเห็นชอบในหลักการที่จะให้การใช้สะพานเป็นไปโดยสะดวกยิ่งขึ้นสำหรับการสัญจรไป - มาของพาหนะ สินค้า และประชาชนของทั้งสองฝ่าย โดยมอบให้กระทรวงคมนาคมของไทยและกระทรวงคมนาคม ขนส่ง ไปรษณีย์และก่อสร้างของลาวหารือในรายละเอียดต่อไป
 - 1.9.3 ที่ประชุมรับทราบและให้การสนับสนุนการก่อสร้างสะพานข้ามแม่น้ำโขงเชื่อมต่อเส้นทางหมายเลข 9 ระหว่างจังหวัดมุกดาหารกับแขวงสะหวันเขต ซึ่งทั้งสองฝ่ายจะร่วมมือกันหาแหล่งเงินทุนเพื่อทำการสำรวจและออกแบบรายละเอียดเพื่อก่อสร้างสะพานดังกล่าวต่อไป
 - 1.9.4 ฝ่ายลาวแสดงความขอบคุณฝ่ายไทยที่ได้ให้การช่วยเหลือรางวัลไฟและอุปกรณ์เพื่อก่อสร้างทางรถไฟจากกลางสะพานมิตรภาพไทย - ลาว ถึงสถานีท่านาแล้งฝั่งลาว
 - 1.9.5 ที่ประชุมรับทราบความคืบหน้าการพิจารณาเกี่ยวกับการก่อสร้างทางรถไฟสายหนองคาย - เวียงจันทน์ ซึ่งดำเนินไปด้วยดี และจะเร่งรัดให้มีการลงนามในสัญญาร่วมทุนกันโดยเร็ว

2. ที่ประชุมได้พิจารณาและเห็นชอบในเรื่องต่างๆ ดังนี้

- 2.1 การดำเนินการเรื่องรถ Shuttle Bus รับส่งผู้โดยสารระหว่างด่านสะพานมิตรภาพไทย - ลาว
 - 2.1.1 บริษัทประสิทธิ์โชค ทรานสปอร์ต จำกัด เป็นผู้รับสัมปทานฯ มีกำหนด 5 ปี โดยบริษัทฯ จะต้องปฏิบัติให้เป็นไปตามเงื่อนไขของประกาศกรมพัฒนาและส่งเสริมพลังงาน เรื่อง เชิญชวนยื่นข้อเสนอเพื่อขอรับสัมปทานเดินรถระหว่างด่านของสะพานมิตรภาพไทย - ลาว ประกาศ ณ วันที่ 8 พฤศจิกายน 2538 และข้อเสนอของบริษัทฯ ทุกประการ ทั้งนี้ ให้แจ้งบริษัทฯ มาลงนามในสัญญาสัมปทานฯ กับคณะกรรมการฯ ภายใน 30 วัน ต่อจากนั้นให้บริษัทฯ ยื่นคำขออนุญาตต่อกรมการขนส่งทางบกภายใน 60 วัน และเมื่อได้รับอนุญาตแล้วบริษัทฯ จะต้องดำเนินการจัดหาสถานที่ ยานพาหนะ บุคลากร และอื่นๆ ให้ถูกต้องครบถ้วนตามที่กำหนดในสัญญาภายใน 90 วัน
 - 2.1.2 ร่างสัญญาให้สัมปทานเดินรถระหว่างด่านสะพานมิตรภาพไทย - ลาวฝ่ายไทยที่ได้รับการแก้ไข และเวียนให้คณะกรรมการฯ พิจารณาให้ความเห็นชอบ ปรากฏว่า ผู้แทนกระทรวงมหาดไทยได้เสนอแก้ไขเพิ่มเติม ที่ประชุมได้พิจารณา



ร่างสัญญาที่ได้ปรับปรุงใหม่ตามที่กระทรวงมหาดไทยได้เสนอแก้ไขเพิ่มเติม และที่ประชุมได้พิจารณาแก้ไขเพิ่มเติมในรายละเอียด จนได้ร่างสัญญา ที่ สมบูรณ์ แต่ยังมีกรอบกว้างขวางเกี่ยวกับการลงนามในสัญญา ที่ประชุมจึงได้มีมติให้ดำเนินการ คือ

- ให้อธิบดีกรมพัฒนาและส่งเสริมพลังงาน ในฐานะประธานคณะกรรมการ กำหนดนโยบายบริหารและบำรุงรักษาสะพานมิตรภาพไทย - ลาวฝ่ายไทย เป็นผู้ลงนามในสัญญา ดังกล่าว
- เมื่อจัดทำสัญญา ดังกล่าวเสร็จแล้ว ให้นำส่งสำนักงานอัยการสูงสุด พิจารณาให้ความเห็นชอบก่อนลงนาม

2.2 การอนุมัติในหลักการเกี่ยวกับการใช้จ่ายเงินและการตั้งงบประมาณงานบำรุงรักษา สะพานมิตรภาพไทย - ลาวฝ่ายไทย

2.2.1 แผนงานประมาณการงานบำรุงรักษาสะพานมิตรภาพไทย - ลาวฝ่ายไทย ปี 2539 เพิ่มเติม ได้แก่ งานก่อสร้างรั้วคอนกรีตบริเวณคอสะพานมิตรภาพไทย - ลาว (ฝั่งประเทศไทย) วงเงิน 2,615,000 บาท และงานปลูกต้นไม้ ไม้พุ่ม ไม้ประดับ บริเวณสะพานมิตรภาพไทย - ลาว และเชิงสะพาน (ฝั่งประเทศไทย) วงเงิน 500,000 บาท และให้นำเรื่องดังกล่าว แจ้งที่ประชุมคณะกรรมการร่วม ไทย - ลาว ซึ่งจะประชุมในวันที่ 24 มิถุนายน 2539

2.2.2 การจัดทำหนังสือรายงานประจำปี สะพานมิตรภาพไทย - ลาว 2539 จำนวน 3,000 ฉบับ ในวงเงิน 250,000 บาท

2.2.3 กรมทางหลวงจะจ้างพนักงานขับรถยนต์ จำนวน 2 คน ตั้งแต่วันที่ 22 มกราคม 2539 ถึง 30 กันยายน 2539 วงเงิน 86,989 บาท ตามรายละเอียดที่ผู้แทนหน่วย บำรุงรักษาสะพานฯ ชี้แจงโดยหาแนวทางจ้างลูกจ้างในตำแหน่งลูกจ้างชั่วคราว เหมาะเดือน หรือลูกจ้างประจำ เพื่อพนักงานจะได้รับสวัสดิการที่ดีขึ้นตามที่ คณะกรรมการฯ ให้คำชี้แนะ


2.2.4 จัดทำลังคานและม้านั่งที่กะบะหลังรถบรรทุก (ดีเซล) ขนาด 1 คันแบบธรรมดา ที่ได้จัดทำมาเพื่อใช้ในหน่วยงานบำรุงรักษาสะพานมิตรภาพไทย - ลาวฝ่ายไทย ในวงเงิน 20,000 บาท จากงบประมาณปี 2540

2.2.5 แผนงานประมาณการงานบำรุงปกติ และงานบริหารด้านดำเนินการปี 2540 ของ สะพานมิตรภาพไทย - ลาว (ฝั่งประเทศไทย) ในวงเงิน 2,560,400 บาท ตามที่ หัวหน้าหน่วยบำรุงรักษาสะพานฯ ฝ่ายไทยเสนอ ในจำนวนนี้เป็นงานบำรุงปกติ 1,388,000 บาท และงานบริหารด้านดำเนินการ 1,172,400 บาท

2.2.6 การเบิกค่าเช่าบ้านของเจ้าหน้าที่ด่านเก็บเงินจากรายรับค่าผ่านสะพานมิตรภาพ ไทย - ลาวฝ่ายไทย ตั้งแต่วันที่ 15 ธันวาคม 2538

2.2.7 การจ่ายค่ากระแสไฟฟ้าบนสะพานมิตรภาพไทย - ลาว ที่ฝ่ายไทยจะต้องชำระให้ ลาวตามใบแจ้งหนี้ของบริษัทไฟฟ้าลาวที่ได้ตรวจมิเตอร์บนสะพานฯ แล้ว เป็น เงิน 66,473.24 บาท ตั้งแต่วันที่ 14 เมษายน 2537 ถึงวันที่ 21 มีนาคม 2539 โดยฝ่ายไทยใช้ไฟฟ้าถึงร้อยละ 57 ของการใช้ไฟฟ้าบนสะพานมิตรภาพ ไทย - ลาว ทั้งหมด

2.3 การวางรางรถไฟและส่วนที่เกี่ยวข้องบนสะพานมิตรภาพไทย - ลาวในส่วนของฝั่งไทย จะดำเนินการในราวเดือนกรกฎาคม 2539 ของการรถไฟแห่งประเทศไทย โดยเส้นทาง



รถไฟจะเริ่มจากจุดที่อยู่ระหว่างสถานีนาทากับสถานีหนองคาย ณ จุดนี้จะพัฒนาเป็นสถานีรถไฟและจะยกเลิกสถานีหนองคาย วางรางขึ้นไปบนสะพานตามแนวกิ่งกลางสะพานเฉพาะในเขตที่ฝั่งไทยมีสิทธิ โดยระหว่างการดำเนินการจะไม่กระทบผิวการจราจร รถอื่นๆ บนสะพานยังแล่นได้ตามปกติ จะทำรั้วกั้นเฉพาะบริเวณที่วางราง โดยแบ่งการวางรางกิ่งกลางสะพานเป็นส่วนๆ ไป และจะมีป้ายกรวยยางวางบอกให้ทราบเป็นระยะๆ และเห็นชอบให้ผู้แทนของการรถไฟแห่งประเทศไทย เข้าร่วมประชุมคณะกรรมการร่วมฯ ไทย - ลาว ในวันที่ 24 มิถุนายน 2539 ซึ่งฝ่ายลาวจะมีหนังสือเชิญฝ่ายไทยประชุมอย่างเป็นทางการ



รายนามผู้เข้าร่วมประชุม
คณะกรรมการกำหนดนโยบายบริหาร
และบำรุงรักษาสะพานมิตรภาพไทย-ลาว ฝ่ายไทย
ระหว่างปี 2537-2539

ในรอบปี 2537 มีคณะกรรมการร่วม (Joint Commission) ซึ่งเป็นระดับกำหนดนโยบาย
ฝ่ายไทย และผู้แทนหน่วยงานที่เกี่ยวข้องในระเบียบวาระ เข้าร่วมประชุม ดังนี้

1. นายประเทศ สุตะบุตร ประธาน
อธิบดีกรมพัฒนาและส่งเสริมพลังงาน
2. นายเกรียงกร เพชรบุตร เลขานุการ
รองอธิบดีกรมพัฒนาและส่งเสริมพลังงาน
3. นางสาวบุษบง เทพหัสดิน ณ อยุธยา ผู้ช่วยเลขานุการ
หัวหน้ากลุ่มงานพัฒนากลุ่มแม่น้ำโขง
กรมพัฒนาและส่งเสริมพลังงาน
4. นายบรรทัด สิงหบุตร ผู้แทนจังหวัดหนองคาย
รองผู้ว่าราชการจังหวัดหนองคาย
5. นางเพลินพิศ โทธิกานนท์ ผู้แทนกระทรวงการต่างประเทศ
รองอธิบดีกรมองค์การระหว่างประเทศ
6. นายโสฬส เคมัยบุตร ผู้แทนกรมทางหลวง
ผู้เชี่ยวชาญพิเศษด้านให้คำปรึกษา
7. นายประชุม คงเป็นสุข ผู้แทนกรมศุลกากร
ผู้อำนวยการสำนักงานศุลกากรภูมิภาค 2
8. นายสิงห์ สุขวัจน์ ผู้แทนกระทรวงมหาดไทย
หัวหน้างานกิจการชายแดน กองการต่างประเทศ
9. พ.ต.อ. ธีระ โล่หัตระกุล ผู้แทนสำนักงานตรวจคนเข้าเมือง
ผู้กำกับด่านตรวจคนเข้าเมืองหนองคาย
10. พ.ต.ท. บัญชา เปลื้องประสิทธิ์ ผู้แทนสำนักงานตรวจคนเข้าเมือง
แทนผู้กำกับด่านตรวจคนเข้าเมืองหนองคาย
11. นายสุวิทย์ หาญวงศ์ กรมทางหลวง
นายช่างแขวงทางทางหนองคายที่ 1
12. นายสวัสดิ์ เหมกมล กรมพัฒนาและส่งเสริมพลังงาน
ผู้อำนวยการสำนักงานประสานงานความร่วมมือด้านพลังงาน
13. นายหาญศักดิ์ วัลลศิริ กรมศุลกากร
หัวหน้าฝ่ายบริหารทั่วไป สำนักงานศุลกากรภาคที่ 2
14. นายชัย ตำหนักโพธิ์ สำนักงานจังหวัดหนองคาย
สำนักงานนโยบายและแผนงาน
15. นายสนั่น มณีนาค กรมพัฒนาและส่งเสริมพลังงาน
หัวหน้าศูนย์สำรวจอุทกวิทยาหนองคาย
16. นายเผด็จ แสงสว่าง กรมพัฒนาและส่งเสริมพลังงาน
วิศวกร 7

ในรอบปี 2538 มีคณะกรรมการร่วม (Joint Commission) ซึ่งเป็นระดับกำหนดนโยบาย ฝ่ายไทย และผู้แทนหน่วยงานที่เกี่ยวข้องในระเบียบวาระ เข้าร่วมประชุม ดังนี้

1. นายประเทศ สุตะบุตร อธิบดีกรมพัฒนาและส่งเสริมพลังงาน	ประธาน
2. นายเกรียงกร เพชรบุตร รองอธิบดีกรมพัฒนาและส่งเสริมพลังงาน	เลขานุการ
3. นางสาวบุษบง เทพหัสดิน ณ อยุธยา หัวหน้ากลุ่มงานพัฒนาลุ่มแม่น้ำโขง กรมพัฒนาและส่งเสริมพลังงาน	ผู้ช่วยเลขานุการ
4. นายบรรทัด สิงหบุตร รองผู้ว่าราชการจังหวัดหนองคาย	ผู้แทนจังหวัดหนองคาย
5. นางเพลินทิศ โพธิกานนท์ รองอธิบดีกรมองค์การระหว่างประเทศ	ผู้แทนกระทรวงการต่างประเทศ
6. นายเจิม ดิวยานนท์ รองอธิบดีกรมองค์การระหว่างประเทศ	ผู้แทนกระทรวงการต่างประเทศ
7. นายโสฬส เตมียบุตร ผู้เชี่ยวชาญพิเศษด้านให้คำปรึกษา	ผู้แทนกรมทางหลวง
8. นายประชุม คงเป็นสุข ผู้อำนวยการสำนักงานศุลกากรภูมิภาค 2	ผู้แทนกรมศุลกากร
9. นายสิงห์ สุขวัฒน์ หัวหน้างานกิจการชายแดน กองการต่างประเทศ	ผู้แทนกระทรวงมหาดไทย
10. พ.ต.อ.ธีระ โสฬัฏระกุล ผู้กำกับด่านตรวจคนเข้าเมืองหนองคาย	ผู้แทนสำนักงานตรวจคนเข้าเมือง
11. พ.ต.ท.บัญชา เปลื้องประสิทธิ์ แทนผู้กำกับด่านตรวจคนเข้าเมืองหนองคาย	ผู้แทนสำนักงานตรวจคนเข้าเมือง
12. นางธนพร มานะทัต ผู้อำนวยการกองงานพัฒนาระหว่างประเทศ	ผู้แทนกระทรวงการต่างประเทศ
13. นายสุวิทย์ หาญวงศ์ นายช่างแขวงทางทางหนองคายที่ 1	กรมทางหลวง
14. นายโสภณ สุวรรณสิทธิ์ หัวหน้าฝ่ายกฎหมายทั่วไป	กรมทางหลวง
15. นายสวัสดิ์ เตมกมล ผู้อำนวยการสำนักงานประสานงานความร่วมมือด้านพลังงาน	กรมพัฒนาและส่งเสริมพลังงาน
16. นายหาญศักดิ์ วัลลศิริ หัวหน้าฝ่ายบริหารทั่วไป สำนักงานศุลกากรภาคที่ 2	กรมศุลกากร
17. นายชัย คำหนักโพธิ์ สำนักงานนโยบายและแผนงาน	สำนักงานจังหวัดหนองคาย
18. นายสนั่น มณีนาค หัวหน้าศูนย์สำรวจอุทกวิทยาหนองคาย	กรมพัฒนาและส่งเสริมพลังงาน
19. นายเผด็จ แสงสว่าง วิศวกร 7	กรมพัฒนาและส่งเสริมพลังงาน
20. นายไตรรงค์ สันติเมธวิรุฬ เจ้าหน้าที่วิเคราะห์นโยบายและแผน 6 ว	กรมพัฒนาและส่งเสริมพลังงาน



ในรอบปี 2539 มีคณะกรรมการร่วม (Joint Commission) ซึ่งเป็นระดับกำหนดนโยบาย ฝ่ายไทย และผู้แทนหน่วยงานที่เกี่ยวข้องในระเบียบวาระ เข้าร่วมประชุม ดังนี้

1. นายประเทศ สุตะบุตร ประธาน
อธิบดีกรมพัฒนาและส่งเสริมพลังงาน
2. นายเกรียงกร เพชรบุตร เลขาธิการ
รองอธิบดีกรมพัฒนาและส่งเสริมพลังงาน
3. นางสาวบุษบง เทพหัสดิน ณ อยุธยา ผู้ช่วยเลขาธิการ
หัวหน้ากลุ่มงานพัฒนาลุ่มแม่น้ำโขง
กรมพัฒนาและส่งเสริมพลังงาน
4. นายบรรทัด สิงหบุตร ผู้แทนจังหวัดหนองคาย
รองผู้ว่าราชการจังหวัดหนองคาย
5. นายเจิม คิวยานนท์ ผู้แทนกระทรวงการต่างประเทศ
รองอธิบดีกรมองค์การระหว่างประเทศ
6. นายโสฬส เตมียบุตร ผู้แทนกรมทางหลวง
ผู้เชี่ยวชาญพิเศษด้านให้คำปรึกษา
7. นายศักดิ์ดา เดวชิระ ผู้แทนกรมศุลกากร
ผู้อำนวยการสำนักงานศุลกากรภาคที่ 2
8. นายหาญศักดิ์ วัลลศิริ ผู้แทนกรมศุลกากร
หัวหน้าฝ่ายบริหารทั่วไป สำนักงานศุลกากรภาคที่ 2
9. นางสาวสุรีย์ พาณิซ ผู้แทนกรมศุลกากร
แทนผู้อำนวยการสำนักงานศุลกากรภาคที่ 2
10. นางสาวสุรีย์ หงษ์ประเสริฐพร ผู้แทนกรมศุลกากร
แทนผู้อำนวยการสำนักงานศุลกากรภาคที่ 2
11. พ.ต.อ. ธิระ โล่ห์ตระกูล ผู้แทนสำนักงานตรวจคนเข้าเมือง
ผู้กำกับด่านตรวจคนเข้าเมืองจังหวัดหนองคาย
12. พ.ต.อ. ศานิต โกมลวงนิช ผู้แทนสำนักงานตรวจคนเข้าเมือง
ผู้กำกับด่านตรวจคนเข้าเมืองจังหวัดหนองคาย
13. นายชัย คำหนักโพธิ์ สำนักงานจังหวัดหนองคาย
สำนักงานนโยบายและแผนงาน
14. นางสาวเกศรา อุดลยพิจิตร ผู้แทนกระทรวงมหาดไทย
หัวหน้างานความสัมพันธ์ชายแดน กองการต่างประเทศ
15. นายถิรวิชฌน์ มโนไพบูลย์ ผู้แทนกระทรวงมหาดไทย
หัวหน้าฝ่ายความสัมพันธ์ชายแดน กองการต่างประเทศ
16. นางธนพร มานะทัต ผู้แทนกระทรวงการต่างประเทศ
ผู้อำนวยการกองงานพัฒนาระหว่างประเทศ
17. นายธนวิทย์ สิงห์เสนี ผู้แทนกระทรวงการต่างประเทศ
เจ้าหน้าที่การทูต 7 กรมองค์การระหว่างประเทศ
18. นางสาวยุทธิกา ตันสงวน ผู้แทนกระทรวงการต่างประเทศ
เจ้าหน้าที่การทูต 7 กรมองค์การระหว่างประเทศ



- | | |
|---|----------------------------|
| 19. นายสุวิทย์ หาญวงศ์
นายช่างแขวงการทางหนองคายที่ 1 | กรมทางหลวง |
| 20. นายสวัสดิ์ เหมกมล
ผู้อำนวยการสำนักงานประสานงานความร่วมมือด้านพลังงาน | กรมพัฒนาและส่งเสริมพลังงาน |
| 21. นายสนั่น มณีนาค
หัวหน้าศูนย์สำรวจอุทกวิทยาหนองคาย | กรมพัฒนาและส่งเสริมพลังงาน |
| 22. นายเผด็จ แสงสว่าง
วิศวกร 7 | กรมพัฒนาและส่งเสริมพลังงาน |
| 23. นายไตรรงค์ สันติเมธวิรุฬ
เจ้าหน้าที่วิเคราะห์นโยบายและแผน 6 ว | กรมพัฒนาและส่งเสริมพลังงาน |
| 24. นายณรงค์ ช้างหล้า
วิศวกรอำนวยการ ศูนย์ก่อสร้าง | การรถไฟแห่งประเทศไทย |
| 25. นายสุประมาศ เสนิงค์ ณ ออยุธยา
วิศวกรกำกับ กองสะพาน | การรถไฟแห่งประเทศไทย |
| 26. นายเจน บุญชื้อ
วิศวกร กองทางถาวร | การรถไฟแห่งประเทศไทย |
| 27. นางสาวนาฏริยา นพคุณ
เจ้าหน้าที่การชุด 4 | กรมองค์การระหว่างประเทศ |





รายงานการ รับ - จ่าย ในการบริหารและบำรุงรักษาสะพาน

เงินค่าใช้จ่ายในการบริหารและบำรุงรักษาสะพานข้ามแม่น้ำโขง
หนองคาย - เวียงจันทน์

จาก - ถึง (วัน/เดือน/ปี)	รายรับ จำนวนเงิน (บาท)		รายจ่าย จำนวนเงิน (บาท)	
23 เม.ย. 2537 - 29 ก.ย. 2538	11,200,600	-	1,320,380	73
2 ต.ค. 2538 - 30 ก.ย. 2539	7,801,020	-	3,295,519	09
1 ต.ค. 2539 - 31 ต.ค. 2539	601,880	-	171,991	-
รวม	19,603,500	-	4,787,890	82



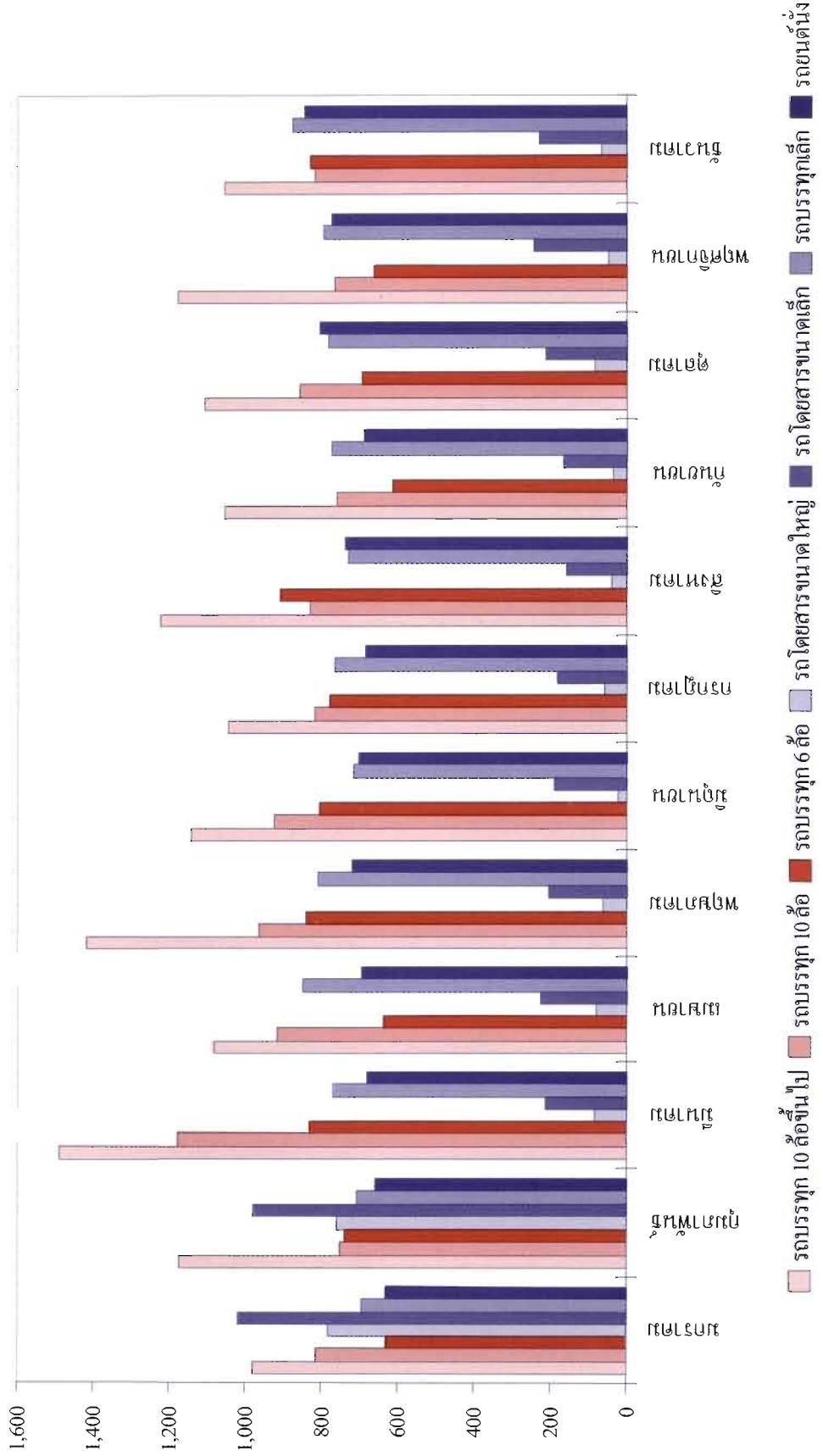
สถิติยานยนต์ ผ่านด่านสะพานมิตรภาพ จาก ไทย ไป ลาว
ตั้งแต่วันที่ 26 เมษายน 2537 ถึง วันที่ 31 ธันวาคม 2537

เดือน	รถบรรทุก 10 ล้อขึ้นไป (คัน)	รถบรรทุก 10 ล้อ (คัน)	รถบรรทุก 6 ล้อ (คัน)	รถโดยสาร ขนาดใหญ่ (คัน)	รถโดยสาร ขนาดเล็ก (คัน)	รถบรรทุกเล็ก (คัน)	รถยนต์นั่ง (คัน)	รวม (คัน)
มกราคม								
กุมภาพันธ์								
มีนาคม								
เมษายน	67	126	118	25	20	71	40	467
พฤษภาคม	425	656	453	199	1,690	330	266	4,019
มิถุนายน	466	506	839	521	868	302	272	3,774
กรกฎาคม	373	537	675	710	962	365	307	3,929
สิงหาคม	699	530	546	578	892	398	246	3,889
กันยายน	719	508	658	426	670	406	208	3,595
ตุลาคม	937	760	633	726	1,018	561	372	5,007
พฤศจิกายน	1,102	769	682	776	1,200	633	445	5,607
ธันวาคม	1,175	816	632	895	1,181	694	569	5,962
รวม	5,963	5,208	5,236	4,856	8,501	3,760	2,725	36,249





สถิติยานยนต์ผ่านด่านสะพานมิตรภาพจากไทยไปลาว
ตั้งแต่วันที่ 1 มกราคม 2538 ถึง วันที่ 31 ธันวาคม 2538



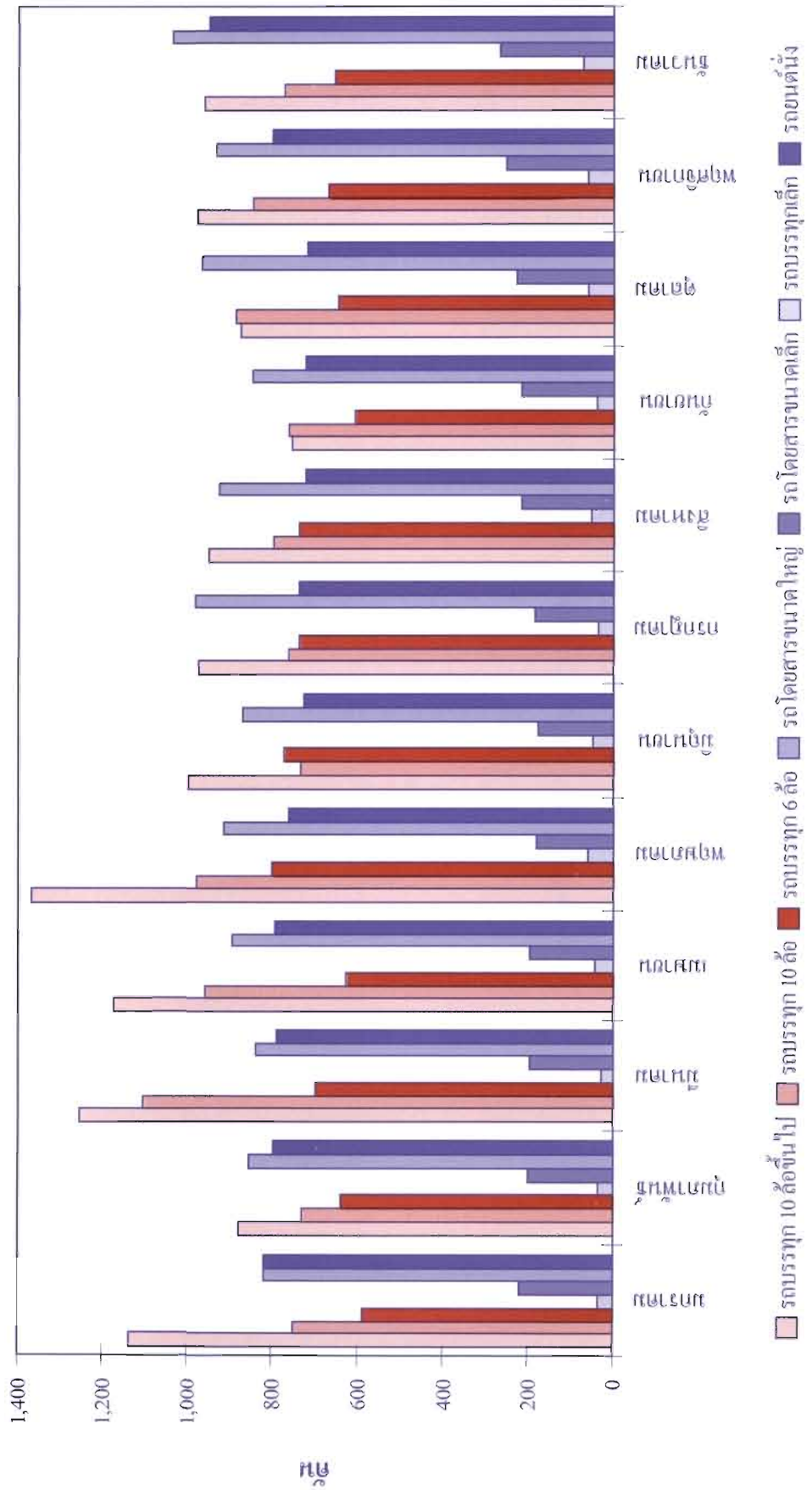
สถิติยานยนต์ ผ่านด่านสะพานมิตรภาพ จาก ไทย ไป ลาว
ตั้งแต่วันที่ 1 มกราคม 2538 ถึง วันที่ 31 ธันวาคม 2538

เดือน	รถบรรทุก 10 ล้อขึ้นไป (คัน)	รถบรรทุก 10 ล้อ (คัน)	รถบรรทุก 6 ล้อ (คัน)	รถโดยสาร ขนาดใหญ่ (คัน)	รถโดยสาร ขนาดเล็ก (คัน)	รถบรรทุกเล็ก (คัน)	รถยนต์นั่ง (คัน)	รวม (คัน)
มกราคม	977	815	628	784	1,018	693	630	5,545
กุมภาพันธ์	1,175	753	739	761	979	706	659	5,772
มีนาคม	1,487	1,179	831	85	215	768	678	5,243
เมษายน	1,080	917	636	80	228	849	694	4,484
พฤษภาคม	1,418	965	838	61	203	808	720	5,013
มิถุนายน	1,144	923	804	23	189	714	702	4,499
กรกฎาคม	1,046	820	780	58	183	763	686	4,336
สิงหาคม	1,222	829	908	40	158	731	736	4,624
กันยายน	1,054	761	613	35	164	773	690	4,090
ตุลาคม	1,108	856	694	86	214	784	806	4,548
พฤศจิกายน	1,179	766	661	51	246	797	772	4,472
ธันวาคม	1,052	820	831	68	231	875	845	4,722
รวม	13,942	10,404	8,963	2,132	4,028	9,261	8,618	57,348





สถิติยานยนต์ผ่านด่านสะพานมิตรภาพจากไทยไปลาว
ตั้งแต่วันที่ 1 มกราคม 2539 ถึง วันที่ 31 ธันวาคม 2539



สถิติยานยนต์ ผ่านด่านสะพานมิตรภาพ ไทย ไป ลาว
ตั้งแต่วันที่ 1 มกราคม 2539 ถึง วันที่ 31 ธันวาคม 2539

เดือน	รถบรรทุก 10 ล้อขึ้นไป (คัน)	รถบรรทุก 10 ล้อ (คัน)	รถบรรทุก 6 ล้อ (คัน)	รถโดยสาร ขนาดใหญ่ (คัน)	รถโดยสาร ขนาดเล็ก (คัน)	รถบรรทุกเล็ก (คัน)	รถยนต์นั่ง (คัน)	รวม (คัน)
มกราคม	1,136	749	586	37	220	819	818	4,365
กุมภาพันธ์	878	728	640	37	201	852	799	4,135
มีนาคม	1,252	1,104	697	26	196	839	791	4,905
เมษายน	1,173	956	628	45	195	894	795	4,686
พฤษภาคม	1,370	976	802	58	181	915	760	5,062
มิถุนายน	997	734	774	47	174	870	724	4,320
กรกฎาคม	973	760	736	36	182	980	736	4,403
สิงหาคม	948	799	739	51	216	926	720	4,399
กันยายน	752	762	607	39	214	846	720	3,940
ตุลาคม	873	887	648	59	229	967	718	4,381
พฤศจิกายน	978	845	671	58	252	935	802	4,541
ธันวาคม	960	775	655	73	267	1,037	950	4,717
รวม	12,290	10,075	8,183	566	2,527	10,880	9,333	53,854





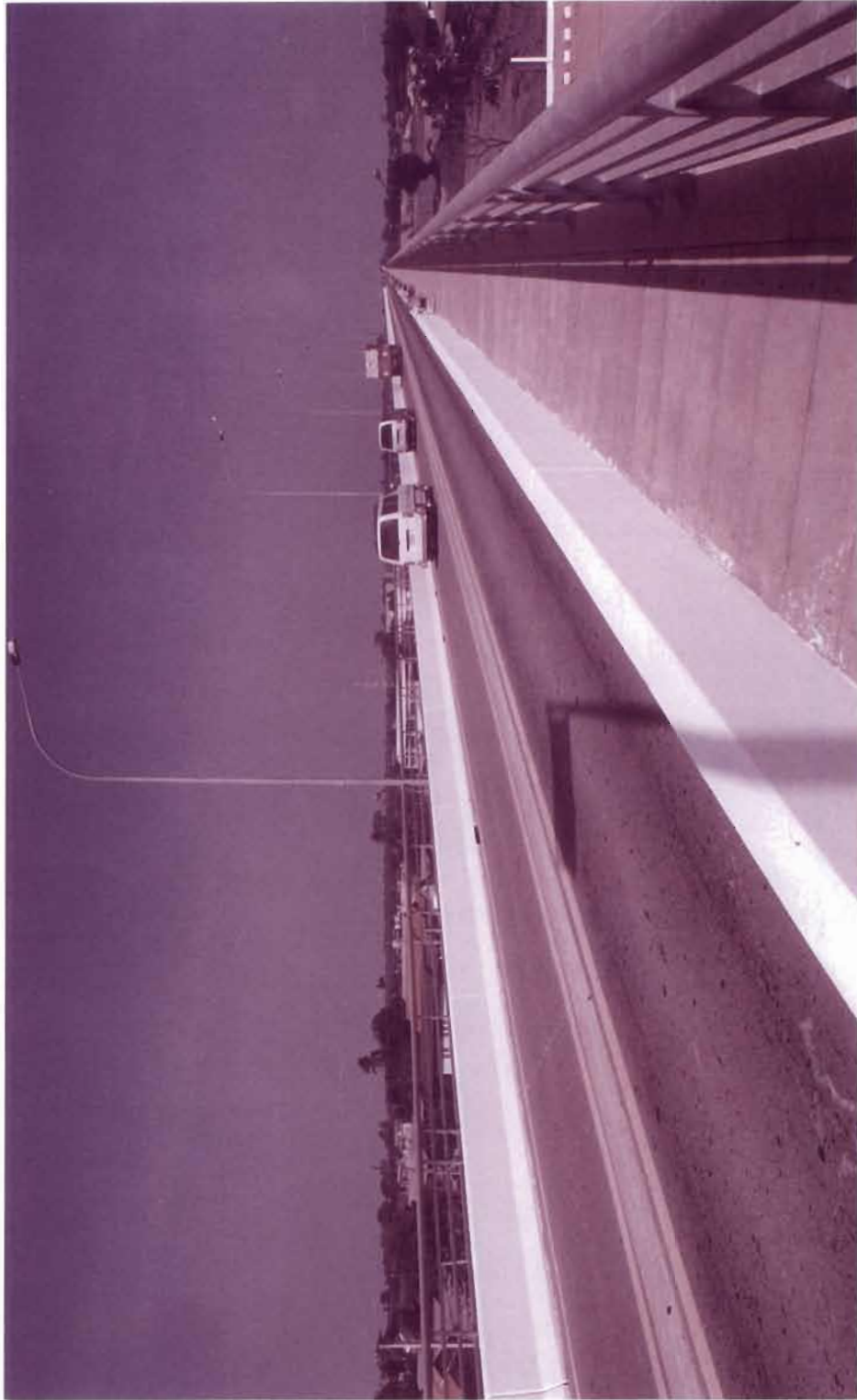
สถิติยานยนต์ ผ่านด่านสะพานมิตรภาพ จาก ลาว มา ไทย
ตั้งแต่วันที่ 26 เมษายน 2537 ถึง วันที่ 31 ธันวาคม 2537

เดือน	รถบรรทุก 6-เกิน 10 ล้อขึ้นไป (คัน)	รถโดยสาร ขนาดใหญ่ (คัน)	รถโดยสาร ขนาดเล็ก (คัน)	รถบรรทุกเล็ก (คัน)	รถยนต์นั่ง (คัน)	รวม (คัน)
มกราคม						
กุมภาพันธ์						
มีนาคม						
เมษายน	249	9	16	30	20	324
พฤษภาคม	1,673	10	14	10	463	2,170
มิถุนายน	1,742				802	2,544
กรกฎาคม	1,477				1,034	2,511
สิงหาคม	1,719				1,040	2,759
กันยายน	1,750				751	2,501
ตุลาคม	2,307				1,005	3,312
พฤศจิกายน	2,562	264			866	3,692
ธันวาคม	2,965	452			768	4,185
รวม	16,444	735	30	40	6,749	23,998

สถิติยานยนต์ ผ่านด่านสะพานมิตรภาพ จาก ลาว มา ไทย
ตั้งแต่วันที่ 1 มกราคม 2538 ถึง วันที่ 31 ธันวาคม 2538

เดือน	รถบรรทุก 6-เกิน 10 ล้อขึ้นไป (คัน)	รถโดยสาร ขนาดใหญ่ (คัน)	รถโดยสาร ขนาดเล็ก (คัน)	รถบรรทุกเล็ก (คัน)	รถยนต์นั่ง (คัน)	รวม (คัน)
มกราคม	2,484	357			834	3,675
กุมภาพันธ์	2,666	336			818	3,820
มีนาคม	3,448	353			1,063	4,864
เมษายน	2,682	379			1,189	4,250
พฤษภาคม	3,163	330			1,010	4,503
มิถุนายน	2,802	336			996	4,134
กรกฎาคม	2,668	329			1,022	4,019
สิงหาคม	2,965	364			944	4,273
กันยายน	2,422	401			974	3,797
ตุลาคม	2,613	389			1,035	4,037
พฤศจิกายน	2,541	379			987	3,907
ธันวาคม	2,567	453			1,218	4,238
รวม	33,021	4,406			12,090	49,517





สถิติยานยนต์ ผ่านด่านสะพานมิตรภาพ จาก ลาว มา ไทย
ตั้งแต่วันที่ 1 มกราคม 2539 ถึง วันที่ 31 ธันวาคม 2539

เดือน	รถบรรทุก 6-เกิน 10 ล้อขึ้นไป (คัน)	รถโดยสาร ขนาดใหญ่ (คัน)	รถโดยสาร ขนาดเล็ก (คัน)	รถบรรทุกเล็ก (คัน)	รถยนต์นั่ง (คัน)	รวม (คัน)
มกราคม	2,487	460			968	3,915
กุมภาพันธ์	2,269	379			1,031	3,679
มีนาคม	3,069	395			1,051	4,515
เมษายน	2,841	335			993	4,169
พฤษภาคม	3,163	335			1,309	4,807
มิถุนายน	2,541	391			1,134	4,066
กรกฎาคม	2,531	411			997	3,939
สิงหาคม	2,585	388			1,008	3,981
กันยายน	2,305	383			994	3,682
ตุลาคม	2,577	398			1,095	4,070
พฤศจิกายน	2,541	422			1,245	4,208
ธันวาคม	2,432	376			1,438	4,246
รวม	31,341	4,673			13,263	49,277





สถิติจำนวนคนที่สัญจรและใช้ประโยชน์จากสะพาน

ปี		ขาออกจากไทย (คน)	ขาเข้าไทย (คน)
2537	เม.ย. (26 - 30)	4,505	349
	พ.ค.	9,737	9,156
	มี.ย.	9,123	10,119
	ก.ค.	10,882	11,872
	ส.ค.	10,952	12,021
	ก.ย.	10,793	11,682
	ต.ค.	20,197	20,210
	พ.ย.	25,337	25,156
	ธ.ค.	30,364	30,932
	รวม	131,890	131,497

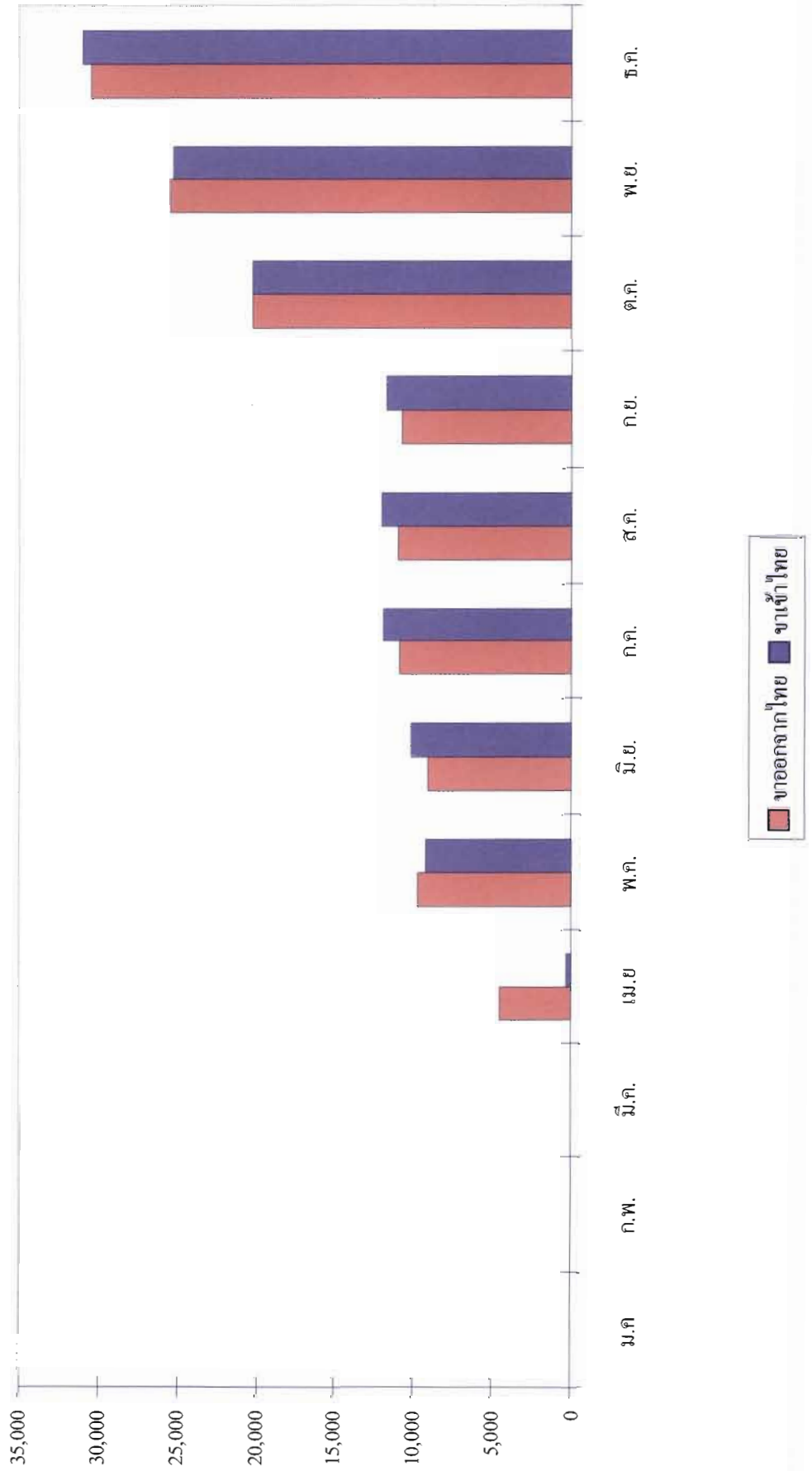




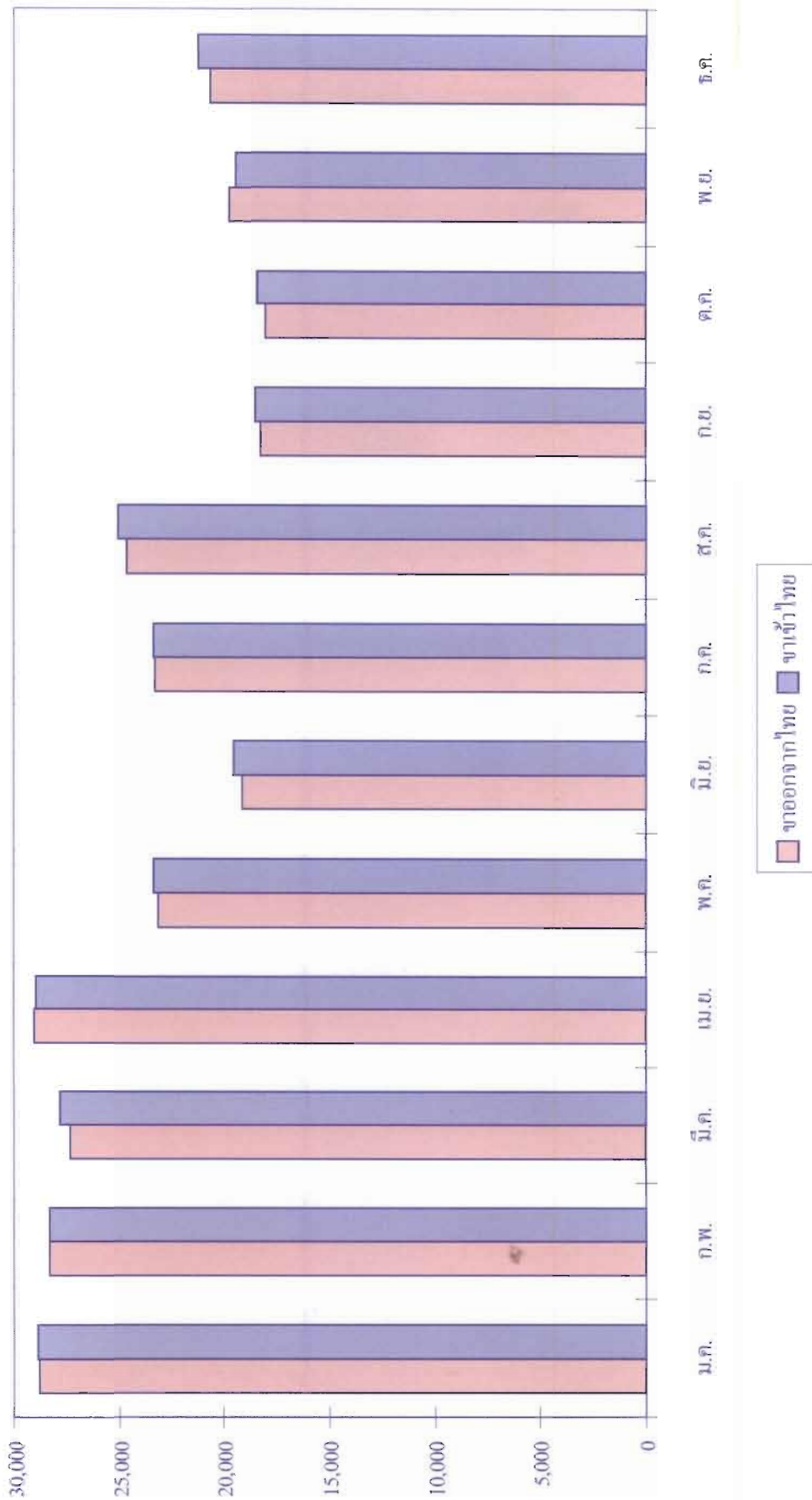
ปี		ขาออกจากไทย (คน)	ขาเข้าไทย (คน)
2538	ม.ค.	28,830	28,904
	ก.พ.	28,345	28,315
	มี.ค.	27,333	27,847
	เม.ย.	29,004	28,953
	พ.ค.	23,119	23,345
	มิ.ย.	19,150	19,540
	ก.ค.	23,330	23,361
	ส.ค.	24,684	25,067
	ก.ย.	18,239	18,500
	ต.ค.	18,051	18,442
	พ.ย.	19,799	19,461
	ธ.ค.	20,650	21,209
	รวม	280,534	282,944
2539	ม.ค.	16,019	16,375
	ก.พ.	16,334	16,408
	มี.ค.	17,253	17,241
	เม.ย.	14,658	14,497
	พ.ค.	14,297	15,263
	มิ.ย.	15,466	15,734
	ก.ค.	16,090	15,708
	ส.ค.	15,500	16,301
	ก.ย.	13,243	13,126
	ต.ค.	17,898	17,404
	พ.ย.	18,368	18,694
	ธ.ค.	17,807	18,230
	รวม	192,933	194,981



สถิติจำนวนคนที่สำรวจและใช้ประโยชน์จากสะพานปี 2537

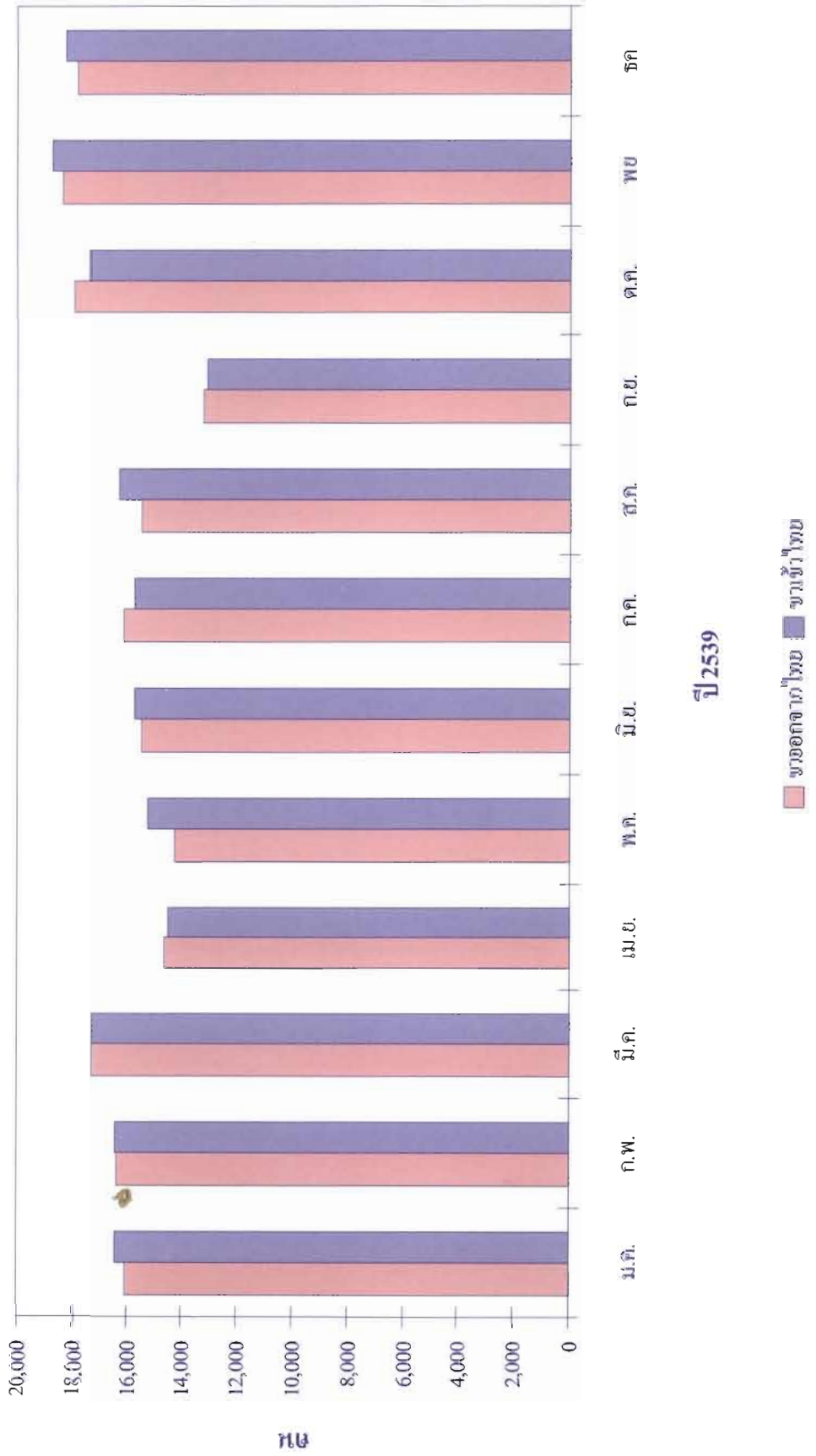


สถิติจำนวนคนที่สัญจรและใช้ประโยชน์จากสะพานปี 2538





จำนวนสถิติคนที่ใช้บริการและใช้ประโยชน์จากสะพานปี 2539





ผลกระทบของสะพานมิตรภาพ ไทย - ลาว

จังหวัดหนองคายเป็นจังหวัดชายแดนที่อยู่ริมแม่น้ำโขง มีอาณาเขตติดต่อกับประเทศเพื่อนบ้านคือประเทศลาว ซึ่งเปรียบเสมือนบ้านพี่เมืองน้องของประเทศไทย โดยมีความสัมพันธ์กันมาตั้งแต่ครั้งอดีตกาลทั้งทางด้านสังคมและเศรษฐกิจ ก่อนที่จะมีสะพานมิตรภาพไทย - ลาว จะใช้ การคมนาคมทางน้ำเป็นหลักโดยใช้เรือ ถ้าเป็นการขนส่งสินค้าจะใช้รถบรรทุกและข้ามแม่น้ำโขงทางแพขนานยนต์ ซึ่งใช้เวลามากและเสียค่าใช้จ่ายสูง

ภายหลังจากที่สะพานข้ามแม่น้ำโขงไทย - ลาว เปิดใช้เป็นเส้นทางคมนาคมสายใหม่แล้ว ทำให้การติดต่อระหว่างประเทศสะดวกรวดเร็วยิ่งขึ้น ทั้งทางด้าน การขนส่งสินค้า การติดต่อทางด้านธุรกิจ







ตลอดจนการท่องเที่ยว ส่งผลให้เกิดความเจริญเติบโตทางด้านเศรษฐกิจอย่างรวดเร็ว จะเห็นได้จากสถิติการใช้สะพานจะมีปริมาณรถบรรทุกขนาดใหญ่ข้ามสะพานมากที่สุด นั่นหมายถึง มีการขนส่งสินค้าเป็นจำนวนมากและเพิ่มมากขึ้นทุกปี ธุรกิจท่องเที่ยวขยายตัวสูงขึ้นมาก มีบริษัททัวร์ตั้งขึ้นใหม่มากมาย ทางประเทศลาวก็มีการก่อสร้างโรงแรม ธนาคาร ศูนย์การค้า ระบบสาธารณูปโภค เพื่อรองรับการเจริญเติบโตทางด้านเศรษฐกิจ

นอกจากนี้แล้ว ประชาชนลาวที่เจ็บป่วยส่วนมากมักจะข้ามมารักษาที่ฝั่งไทย เนื่องจากที่ประเทศลาวยังไม่มีโรงพยาบาลและเครื่องมือแพทย์ที่ทันสมัย บางส่วนก็นำสินค้ามาขายที่ฝั่งไทยหรือมาซื้อสินค้าในการอุปโภคบริโภค ส่วนคนลาวที่มาท่องเที่ยวในไทยนั้นยังมีเป็นจำนวนน้อย

ส่วนที่จังหวัดหนองคายก็มีการขยายตัวทางเศรษฐกิจเพิ่มสูงขึ้นเช่นกัน จะเห็นได้จากจำนวนนักท่องเที่ยวมีอัตราสูงขึ้น มีการลงทุนในธุรกิจต่างๆ เกิดขึ้นมากมาย ร้านค้าที่ตลาดอินโดจีนมีการขยายตัว ราคาที่ดินเขียบตัวสูงขึ้น ก่อให้เกิดการสร้างงานและรายได้กับชาวหนองคายให้มีเศรษฐกิจที่ดีกว่าเดิม

จะเห็นได้ว่า ผลกระทบทางด้านเศรษฐกิจจากการเปิดใช้สะพานมิตรภาพไทย - ลาวนั้น ส่งผลดีแก่ทั้งสองประเทศ บรรลุเป้าหมายที่จะให้สะพานมิตรภาพเป็นประตูสู่อินโดจีนในอนาคต



คณะกรรมการจัดทำ “รายงานประจำปีสะพานมิตรภาพไทย - ลาว 2539”

1. นายเกรียงกร เพชรบุตร	รองอธิบดี กรมพัฒนาและส่งเสริมพลังงาน	ที่ปรึกษา
2. นายสำราญ มาศเกษม	ผู้อำนวยการกองแผนงาน กรมพัฒนาและส่งเสริมพลังงาน	ประธานคณะกรรมการ
3. นางสาวบุษบง เทพหัตถิน ณ อยุธยา	เจ้าหน้าที่วิเคราะห์นโยบายและแผน 7 กรมพัฒนาและส่งเสริมพลังงาน	คณะกรรมการ
4. นางพรพิมล โกสิยงกูร	นักประชาสัมพันธ์ 7 กรมพัฒนาและส่งเสริมพลังงาน	คณะกรรมการ
5. นางสาวจรัสพรรณ พุ่มพวง	เจ้าหน้าที่วิเคราะห์นโยบายและแผน 6 กรมพัฒนาและส่งเสริมพลังงาน	คณะกรรมการ
6. นายนาวิน นาคนาวา	นักประชาสัมพันธ์ 5 กรมพัฒนาและส่งเสริมพลังงาน	คณะกรรมการ
7. นางสาวบุษรินทร์ สุวรรณศรี	นักประชาสัมพันธ์ 5 กรมพัฒนาและส่งเสริมพลังงาน	คณะกรรมการ
8. นางสาวดารกา สุวรรณกุล	เจ้าหน้าที่วิเคราะห์นโยบายและแผน 6 กรมพัฒนาและส่งเสริมพลังงาน	คณะกรรมการและ เลขานุการ
9. นายไครรงค์ สันติเมธวิรุฬ	เจ้าหน้าที่วิเคราะห์นโยบายและแผน 6 กรมพัฒนาและส่งเสริมพลังงาน	คณะกรรมการและ ผู้ช่วยเลขานุการ
10. นายวันชัย บรรลือสินธุ์	เจ้าหน้าที่วิเคราะห์นโยบายและแผน 3 กรมพัฒนาและส่งเสริมพลังงาน	คณะกรรมการและ ผู้ช่วยเลขานุการ

DEDE Library



3 0502 00009168 5

